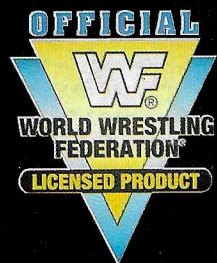


LOOK FOR



WRESTLEMANIA THE ARCADE GAME

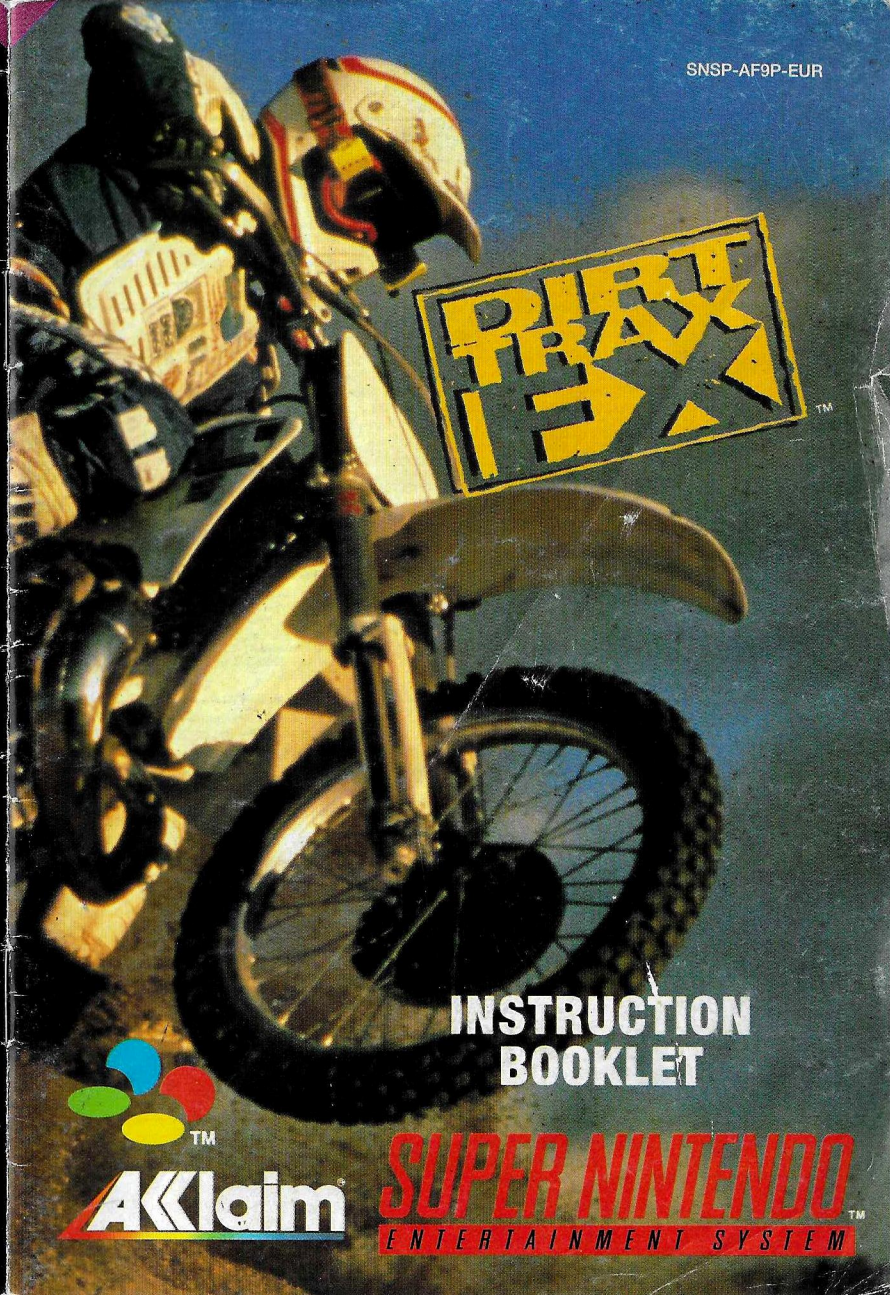


SUPER NINTENDO
ENTERTAINMENT SYSTEM™

Acclaim

DISTRIBUTED BY ACCLAIM ENTERTAINMENT LTD., Moreau House, 112-120 Brompton Rd., Knightsbridge, London SW31JJ, England. DISTRIBUTED BY ACCLAIM ENTERTAINMENT, GmbH, Möhlstraße 10, 81675 München, Deutschland. DISTRIBUÉ PAR ACCLAIM ENTERTAINMENT S.A., 12/14 Rond Point des Champs Elysees, 75008 Paris, France. DISTRIBUTED BY: ROADSHOW NEW MEDIA, The Merlin Centre, 235 Pyrmont Street, Pyrmont, NSW 2009, Australia
PRINTED IN JAPAN
IMPRIME AU JAPON

SNSP-AF9P-EUR



**INSTRUCTION
BOOKLET**



Acclaim

SUPER NINTENDO
ENTERTAINMENT SYSTEM™

LICENSED BY



Nintendo Nintendo of Europe GmbH : 63760 Großostheim, Deutschland
Keep this information / Gardez ces informations / Diese Information aufbewahren
Conservare queste informazioni / Guarde estas informes / Bewaar deze informatie
Behåll denna information / Behold denne information / Pidå tåmå tietõ

NINTENDO®, SUPER NINTENDO ENTERTAINMENT SYSTEM™, AND ARE TRADEMARKS OF NINTENDO CO., LTD.

THIS SEAL IS YOUR ASSURANCE THAT NINTENDO HAS APPROVED THE QUALITY OF THIS PRODUCT. ALWAYS LOOK FOR THIS SEAL WHEN BUYING GAMES AND ACCESSORIES TO ENSURE COMPLETE COMPATIBILITY WITH YOUR SUPER NINTENDO ENTERTAINMENT SYSTEM.

CE Sceau est votre assurance que Nintendo a approuvée ce produit et qu'il est conforme aux normes de sécurité en matière de fabrication, de fiabilité et surtout, de qualité. Recherchez ce sceau lorsque vous achetez des jeux et des accessoires pour assurer une totale compatibilité avec votre Super Nintendo Entertainment System.

Dieses Qualitätssiegel ist die Garantie dafür, dass Sie Nintendo-Qualität gekauft haben. Achten Sie deshalb immer auf dieses Siegel, wenn Sie Spiele oder Zubehör kaufen, damit Sie sicher sind, dass alles einwandfrei zu Ihrem Super Nintendo Entertainment System passt.

Questo sigillo è la tua garanzia che Nintendo ha valutato ed approvato questo prodotto. Richiedilo sempre all'acquisto di giochi ed accessori per assicurare la completa compatibilità con il tuo Super Nintendo Entertainment System.

ESTE SELLO ES TU SEGURO DE QUE NINTENDO HA APROBADO LA CALIDAD DE ESTE PRODUCTO. BUSCA SIEMPRE ESTE SELLO CUANDO COMPRES VIDEOJUEGOS Y ACCESORIOS PARA ASEGURARTE UNA COMPLETA COMPATIBILIDAD CON TU SUPER NINTENDO ENTERTAINMENT SYSTEM.

Dit zegel waarborgt u, dat dit product door Nintendo is gecontroleerd en dat het qua constructie, betrouwbaarheid en entertainmentwaarde volledig aan onze hoge kwaliteitsnormen voldoet. Let bij het kopen van spellen en accessoires altijd op dit zegel, zodat u verzekerd bent van een goed werkend Super Nintendo Entertainment System.

Denne etikett garanterer at Nintendo har godkjennt kvaliteten på dette produkt. Se alltid etter dette segl når du kober spill og tilbehør du koper for ått forsikra dig om att de ar kompatibla med supra Nintendo Entertainment System.

Dette segl garanterer, at Nintendo har godkjennt kvaliteten på dette produkt. Se alltid etter dette segl når du kober spill og tilbehør du koper for ått forsikra dig om att de ar kompatibla med supra Nintendo Entertainment System.

Tämä tarra vakuuttaa, että Nintendo on hyväksynyt tämän tuotteen laadun. Tarkista aina tämä tarra ennen kuin ostat pelejä ja muuta tarviketta. Jotta saat varmasti super Nintendo Entertainment System yhteensopivia tuotteita.

Die Gewährleistung erlischt, wenn die Mängel auf einer unsachgemäßen Behandlung und/oder nicht autorisierte Reparaturversuche und/oder sonstige Beschädigungen nach dem Kauf beruhen. Zur Wahrnehmung der Garantie wenden Sie sich bitte an der Händler, bei dem Sie das Spiel erworben haben.

Vertrieb durch: Acclaim Entertainment GmbH, Möhlstraße 10, 81675 München, Deutschland.

FRANCE SEULEMENT GARANTIE LIMITÉE À 90 JOURS

Super Nintendo Entertainment System GAME PAKS (Cartouches) ACCLAIM ENTERTAINMENT S.A. garantit la présente cartouche NINTENDO contre tout défaut durant une période de 90 jours à compter de la date d'achat.

Si un défaut de fabrication apparaît pendant la période de garantie, ACCLAIM ENTERTAINMENT S.A. réparera ou remplacera gratuitement la cartouche défectueuse.

Pour faire jouer cette garantie, veuillez retourner la cartouche à votre revendeur NINTENDO avec un justificatif d'achat.

Pour plus d'information sur les jeux Acclaim, vous pouvez consulter :

- Le minitel au 36-15 ACCLAIM
- Le vocal local au 36.68.10.25

Les cartouches retournées sans facture ou après l'expiration de la durée de garantie seront au choix de ACCLAIM ENTERTAINMENT S.A., soit réparées, soit remplacées à la charge du client.

Cette garantie ne jouera pas si la cartouche a été endommagée par négligence, accident, usage abusif, ou si elle a été modifiée après son acquisition.

ACCLAIM ENTERTAINMENT LTD. Moreau House, 112-120 Brompton Rd., Knightsbridge, London SW3 1JJ, England

Pour faire jouer cette garantie, retournez la cartouche à votre revendeur NINTENDO ou expédiez-la en recommandé et port payé accompagnée d'un double de votre facture d'achat à : Columbia Tristar Home Video

38 Rue Souveraine, 1050 Brussels, Belgium

Les cartouches retournées sans la double de la facture d'achat ou après expiration de la durée de la garantie seront, au choix de ACCLAIM ENTERTAINMENT SA ou réparés ou remplacés à la charge du client, suivant le tarif prévu pour les réparations non couvertes par la garantie.

Cette garantie ne jouera pas si la cartouche a été endommagée par négligence, accident, usage abusif, ou si elle a été modifiée après acquisition.

90-DAY LIMITED WARRANTY

Super Nintendo Entertainment System GAME PAKS ACCLAIM ENTERTAINMENT LTD. ("ACCLAIM") warrants to the original consumer purchaser that the Super Nintendo Game Pak ("PAK") shall be free from defects in material and workmanship for a period of 90 days from the date of purchase.

If a defect covered by this warranty occurs during this 90-day limited warranty period, ACCLAIM will repair or replace the defective Pak, at its option, free of charge.

To receive this warranty service, return the Pak postage prepaid, insured, and with proof of the date of purchase to:

ACCLAIM ENTERTAINMENT LTD. Moreau House, 112-120 Brompton Rd., Knightsbridge, London SW3 1JJ, England

Paks returned without proof of the date of purchase or after the 90-day limited warranty period will, at the option of ACCLAIM, be repaired at the service charge then in effect for out-of-warranty repair. Call (071) 3445000 for the amount of this charge. (Repair done after acceptance of the quotation.) Payments must be made by cheque or postal order, payable to ACCLAIM ENTERTAINMENT LTD.

This warranty shall not apply if the Pak has been damaged by negligence, accident, abuse or modification subsequent to purchase. This warranty does not affect your statutory rights.

For all information on this Game Pak or other Acclaim Game Paks, call the Acclaim "Hotline" at (071) 2251166.

Dirit Trax FX™. Developed by Sculptured Software Creations. Acclaim is a division and registered trademark of Acclaim Entertainment, Inc. © 1995 Acclaim Entertainment, Inc. All rights reserved. © World Wrestling Federation, WrestleMania and its logos are registered trademarks of TitanSports, Inc. All distinctive character names and likenesses are trademarks of TitanSports, Inc. © 1995 TitanSports, Inc. All rights reserved. Software developed by Sculptured Software, Inc.

GEWAHRELEISTUNG

Acclaim Entertainment GmbH gewährt für die Dauer von sechs Monaten ab Kauf eine Qualitätsgarantie für in Deutschland von Acclaim Entertainment GmbH gekauften Produkte. Die Gewährleistung ist nach Wahl von Acclaim auf eine Mängelbeschränkung oder auf eine Ersatzlieferung eines mängelfreien Produktes beschränkt, weitergehende Ansprüche sind ausgeschlossen.

Die Gewährleistung erlischt, wenn die Mängel auf einer unsachgemäßen Behandlung und/oder nicht autorisierte Reparaturversuche und/oder sonstige Beschädigungen nach dem Kauf beruhen. Zur Wahrnehmung der Garantie wenden Sie sich bitte an der Händler, bei dem Sie das Spiel erworben haben.

Vertrieb durch: Acclaim Entertainment GmbH, Möhlstraße 10, 81675 München, Deutschland.

FRANCE SEULEMENT GARANTIE LIMITÉE À 90 JOURS

Super Nintendo Entertainment System GAME PAKS (Cartouches) ACCLAIM ENTERTAINMENT S.A. garantit la présente cartouche NINTENDO contre tout défaut durant une période de 90 jours à compter de la date d'achat.

Si un défaut de fabrication apparaît pendant la période de garantie, ACCLAIM ENTERTAINMENT S.A. réparera ou remplacera gratuitement la cartouche défectueuse.

Pour faire jouer cette garantie, veuillez retourner la cartouche à votre revendeur NINTENDO avec un justificatif d'achat.

Pour plus d'information sur les jeux Acclaim, vous pouvez consulter :

- Le minitel au 36-15 ACCLAIM
- Le vocal local au 36.68.10.25

Les cartouches retournées sans facture ou après l'expiration de la durée de garantie seront au choix de ACCLAIM ENTERTAINMENT S.A., soit réparées, soit remplacées à la charge du client.

Cette garantie ne jouera pas si la cartouche a été endommagée par négligence, accident, usage abusif, ou si elle a été modifiée après son acquisition.

ACCLAIM ENTERTAINMENT LTD. Moreau House, 112-120 Brompton Rd., Knightsbridge, London SW3 1JJ, England

Pour faire jouer cette garantie, retournez la cartouche à votre revendeur NINTENDO ou expédiez-la en recommandé et port payé accompagnée d'un double de votre facture d'achat à : Columbia Tristar Home Video

38 Rue Souveraine, 1050 Brussels, Belgium

Les cartouches retournées sans la double de la facture d'achat ou après expiration de la durée de la garantie seront, au choix de ACCLAIM ENTERTAINMENT SA ou réparés ou remplacés à la charge du client, suivant le tarif prévu pour les réparations non couvertes par la garantie.

Cette garantie ne jouera pas si la cartouche a été endommagée par négligence, accident, usage abusif, ou si elle a été modifiée après acquisition.

BELGIOUE ET LUXEMBOURG SEULEMENT

GARANTIE LIMITÉE À 90 JOURS Super Nintendo Entertainment System GAME PAKS (Cartouches) ACCLAIM ENTERTAINMENT SA garantit à l'acheteur, premier utilisateur, que la SUPER NINTENDO ENTERTAINMENT SYSTEM GAME PAK ("Cartouche") ne comporte aucun défaut de matériel ou d'exécution durant une période de 90 jours à compter de la date d'achat. Si un défaut couvert par cette garantie apparaît durant cette période, ACCLAIM ENTERTAINMENT SA soit réparera soit remplacera gratuitement, à son choix, la cartouche défectueuse.

Pour faire jouer cette garantie, retournez la cartouche à votre revendeur NINTENDO ou expédiez-la en recommandé et port payé accompagnée d'un double de votre facture d'achat à : Columbia Tristar Home Video

38 Rue Souveraine, 1050 Brussels, Belgium

Les cartouches retournées sans la double de la facture d'achat ou après expiration de la durée de la garantie seront, au choix de ACCLAIM ENTERTAINMENT SA ou réparés ou remplacés à la charge du client, suivant le tarif prévu pour les réparations non couvertes par la garantie.

Cette garantie ne jouera pas si la cartouche a été endommagée par négligence, accident, usage abusif, ou si elle a été modifiée après acquisition.

90 DAGEN GARANTIE Super Nintendo Entertainment System SPELKASSETTE (PAL versie)

Acclaim garandeert de eerste konsument - koper/gebruiker, dat deze Super Nintendo Entertainment System Speelkassette (=speelkassette) gedurende 90 dagen na aankoop geen materiaal- of constructiefouten zal vertonen.

Indien overhoort toch een defect optreedt dat gedekt wordt door onderhavige garantie, zal de distributeur, Columbia Tristar Home Video, de spelkassette kosteloos repareren of vervangen, zulks te harer keuze. Om van deze service gebruik te maken, retourneert u de kassette aan uw Nintendo dealer, dan wel, voldoende gefrankeerd aan met volledig aankoopbewijs (voorzien van officiële aankoopdatum), aan :

Columbia Tristar Home Video, postbus 685, 1200 AR Hilversum, Nederland

Columbia Tristar Home Video Opperstraat 38, 38 Rue Souveraine, 1050 Brussels, Belgium

Speelkassettes welke zonder geldig aankoopbewijs of na het verstrijken van 90 dagen termijn worden aangeboden, zullen gerepareerd of vervangen worden, en dit naar keuze van Columbia Tristar Home Video, tegen de buiten de garantie vallende kosten.

De hiervoor beschreven garantie geldt niet als de spelkassette beschadigd is door onachtzaamheid, ongeluk, abnormaal gebruik of ijdle veranderingen aan de spelkassette zijn aangebracht na de aanschaf.

GARANZIA Il perfetto funzionamento di questogioco è stato controllato prima della spedizione. Per questo motivo il Acclaim Entertainment, Ltd. di garantisce il prodotto acquistatore un periodo di 3 (tre) mesi dalla data di acquisto.

Per i successivi 9 (nove) mesi prov-verederà alla riparazione o sostituzione dei prodotti che risulteranno non fun-zionanti. Il costo della riparazione potrà variare, in base all'intervento da eseguire, da un minimo di L. 20.000 ad un massimo di L. 120.000 da pagarsi in contrassegno. La presente garanzia copre i difetti di produzione di materiale, ma non quelli dovuti ad un uso non proprio del prodotto o a manutenzioni e riparazioni da parte di personale non autorizzato. Se il prodotto risultasse difettoso durante il periodo di garanzia, la preghiamo di spedirlo per la sostituzione, porto franco, perfettamente imballato ed accompagnato da questa garanzia (compilare in ogni sua parte e con lo scontrino fiscale allegato) a:

ACCLAIM ENTERTAINMENT LTD. Moreau House, 112-120 Brompton Rd., Knightsbridge, London SW3 1JJ, England

Pour faire jouer cette garantie, retournez la cartouche à votre revendeur NINTENDO ou expédiez-la en recommandé et port payé accompagnée d'un double de votre facture d'achat à : Columbia Tristar Home Video

38 Rue Souveraine, 1050 Brussels, Belgium

Les cartouches retournées sans la double de la facture d'achat ou après expiration de la durée de la garantie seront, au choix de ACCLAIM ENTERTAINMENT SA ou réparés ou remplacés à la charge du client, suivant le tarif prévu pour les réparations non couvertes par la garantie.

Cette garantie ne jouera pas si la cartouche a été endommagée par négligence, accident, usage abusif, ou si elle a été modifiée après acquisition.

ACCLAIM ENTERTAINMENT LTD. Moreau House, 112-120 Brompton Rd., Knightsbridge, London SW3 1JJ, England

PRODOTTO CONFORME AL DECRETO LEGISLATIVO 27/9/1991, N. 313 IN ATTUAZIONE DELLA DIRETTIVA 88/378/CEE. NON ADATTO A BAMBINI DI ETÀ INFERIORE AI 36 MESI A CAUSA DELLE PARTI TROPPO PICCOLE DEL CONSEGUENTE RISCHIO DI INGESTIONE. CONSERVARE LE ISTRUZIONI O LA SCATOLA PER FUTURA REFERENZA.

This product is exempt from classification under U.K. Law. In accordance with the Video Standards Council Code of Practice it is considered suitable for viewing by the age range(s) indicated.



REVIT UP!

LOADING:

1. Make sure the power switch is OFF.
2. Insert the Dirt Trax FX™ Game Pak as described in your SUPER NINTENDO ENTERTAINMENT SYSTEM™ instruction manual. If you wish to play a two player game, make sure both controllers are inserted at this time.
3. Turn the power switch ON.

When the Dirt Trax FX™ title screen appears, you will see four choices: Password, One Player Mode, Two Player Mode and MultiPlayer Mode.



MENU SCREEN

On this screen, and all menu screens to follow, press the X or A BUTTON to confirm a menu choice and the B or Y BUTTON to return to a previous screen and/or delete any choices you have made. With this in mind, getting through the options in the game should be a snap!

PASSWORD

After completing an entire circuit, you will receive a password, which allows you to pick up play at the next circuit. To input a password, press LEFT or RIGHT on the CONTROL PAD to bring up the desired letter, then move to the next position by pressing UP or DOWN on the CONTROL PAD. When you've correctly entered a password, press the X or A BUTTON. You will then return to the main menu.

ONE PLAYER MODE

In a One Player Mode game, it's you alone against the bitter competition of Dirt Trax FX!

TWO PLAYER MODE

In a Two Player game, you and an opponent battle for first place on any of the torturous tracks in any game mode, including Circuit, Training and Rad Tag modes.

If Multiplayer Mode is selected, you're in for a rough and tumble revving match! Players take turns using controls 1 and 2 until up to eight players have competed! After choosing this mode, a menu will appear with various player number options.

On this screen, you will be asked to select 3, 4, 5, 6, 7, or 8 players. With the UP or the DOWN arrows on the CONTROL PAD, select the number of players who will be playing the game, and press the A BUTTON to confirm the choice.

After selecting the number of players, it's time to get to the muscle of the matter: Bike Selection!



THE VARIOUS MOTORCYCLES IN THE GAME

There are four different types of motorcycles you will be able to choose from. Select whatever bike size you wish to race with. The descriptions for various bikes are as follows:



***50CC (EASY)** This bike represents the easiest level of difficulty. The 50cc bike is the lowest, and the least powerful bike available in Dirt Trax FX. This bike is perfect for beginners. The 50cc bike is available for each and every race in the Motorcross Circuit only. Practice playing Dirt Trax FX and try racing with this one. When you have defeated the first circuit with this bike, you will be returned to the main menu and be able to enter the Radical Circuit, and after it is defeated, then the Nightmare Circuit, on the 125cc bike.

125CC (NORMAL) This bike represents the normal level of difficulty. The 125 bike is slightly more powerful than the 50cc, and is for those players who feel comfortable with quicker speeds and additional power. The 125cc bike is another great bike for practicing, and is available for each and every race in the Motorcross, Radical and Nightmare Circuits. After all three of these circuits have been defeated with the 125cc bike, you will be returned to the main menu and be able to enter the Doom Circuit, and after it is defeated, then the Forbidden Circuit, on the 250cc bike.

250CC (HARD) This bike represents the hard level of difficulty. The 250cc bike is much more powerful than the 50cc and the 125cc bikes, and is for those players who are familiar with the many tracks in the game, lots of power, great speeds and challenge. This bike is the most powerful bike available for the five circuits of the game.

500CC (MASTER) This bike will not appear on the main menu until all five circuits of competitive game play have been defeated. The rumored 500cc bike is thought to be the most powerful bike in the entire game, and much practice will be needed to effectively drive this extremely powerful and speedy machine. We are told this 500cc bike is only accessible when the Forbidden Circuit is defeated.

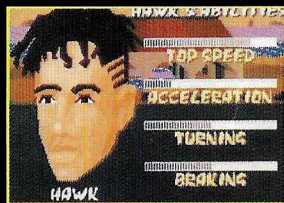
After the bike size has been selected, you will be able to select which character you wish to play as a Dirt Trax FX racer!

THE VARIOUS CHARACTERS IN THE GAME...

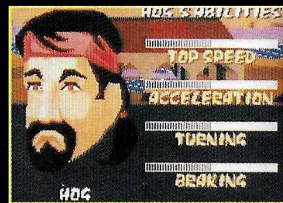
The time has come to pick a racing personality. There are eight brutal and bad to the bone racers you will be able to select from. Each of these racers has their own distinctive theme song that matches his or her personality. While in the character selection screen, move the cursor from character to character to hear the special theme song. To view the character attributes for the character surrounded by the cursor, press Select. (To exit the character selection menu screen, press Select a second time. You will be returned to the character selection menu screen.) To select the character surrounded by the cursor, press the X or A BUTTON.



HAWK:



HOG:



BLADE:



SPIKE:



SLASH:



FANG:



TALON:



NAILS:



T-REX: WHO IS HE?

CHARACTER SELECTION FOR MODES OF GAME PLAY:

In the One Player Mode you will be able to select a character to race as in Dirt Trax FX. You will be able to select any character you wish and may, in-between circuits, return to the character selection screen and select a new racer.

In the Two Player Mode (either racing in Circuit play, Training or two player Tag) you and another player will be able to select any character and may, in-between circuits, return to the character selection menu screen and select new racers. Player one will select his or her character first, and Player two will select his or her character second.

In the Rad Tag and Multiplayer Modes, three to eight players will be able to play Dirt Trax FX. In each race, two human players will play against the other computer racers. The Rad Tag and the Multiplayer Modes of game play for Dirt Trax FX alternate, which means that all other human players will wait their turn to play against one another as only two human players can play the game at any given time. In the Rad Tag and Multiplayer Modes, you and up to seven other players will each be able to select characters to race as in Dirt Trax FX. You and the others players will be able to select any available character. Player one will select his or her character first with controller one. Player two then chooses with controller two and so on, with odd numbered players using controller 1 and even numbered players using controller 2, as shown below:

<u>Controller One Controls</u>	<u>Controller Two Controls</u>
Player 1	Player 2
Player 3	Player 4
Player 5	Player 6
Player 7	Player 8

In all Multiplayer games, including Rad Tag, its important for each player to remember what characters they selected to avoid confusion when the time comes to play Rad Tag or to race. There are times where rematches may occur, and players actively participating in the game as characters are eliminated. Good luck to you!

CHARACTER THEME SONGS

In the One Player Mode the game player's character will have his or her theme song played for the entire race!

In a Two Player Mode of game play, the game player who is in the lead, will have his or her respective theme song played. If there is a lead change, the song will change to whoever the new leader is. Listen carefully!

In the Rad Tag and Multiplayer Modes, the theme song of the player who is not "IT" will be played.

GAME MODES

Dirt Trax FX has three basic game modes.

CIRCUIT

There are several successive circuits in Dirt Trax FX, each composed of multiple courses which must be mastered in order to advance to the next one. Complete all the courses in one circuit and another, more difficult circuit becomes available. Begin with the Motocross circuit, and see if you've got what it takes to go all the way to the insane challenges of the Forbidden Circuit!

In Circuit mode, you compete against a field of tough opponents to master the various tracks of each circuit. Before each race, the required finish order for advancement is given. In order to advance, you must be within the specified field of finishers. To beat a circuit, you must come in first on a majority of the courses.

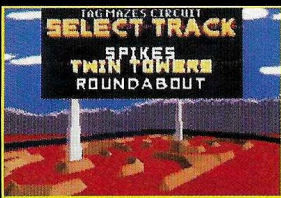
Each race is for a specific number of laps. The number appears on screen before the race. During a circuit race, your progress is tracked by on screen indicators which display the elapsed time, the lap number, lap time and your position in the race. At the end of race, a number of results screens appear. The first displays a complete run down of each player's times for each lap, as well as his or her best lap time. Then the best player will be shown. Next you will see a screen which shows each racer's rank, name, total time, and points earned. Actual players' results are highlighted. After that, it's on to the next course.

TRAINING

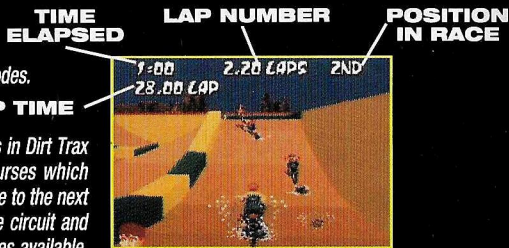
In Training mode, you can practice on all the courses of a particular circuit before entering actual competition. Choose Single Race to practice against a full field of competitors on any course, or try Practice to get some solo laps under your wheels. This is a great way to become familiar with your bike and the various turns, jumps and hazards of each course!

RAD TAG

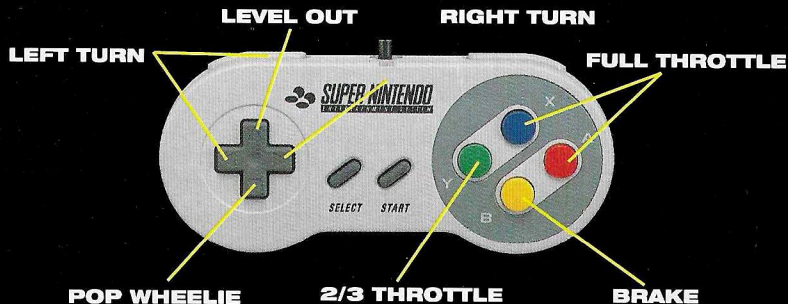
In Rad Tag mode, you play a leaping game of hide and seek with a solo competitor. A timer counts down while you're "IT", and when it runs down, you're out! Tag your opponent by running into him or her. Your theme music will play as long as you're NOT "IT". When you're tagged, your opponent's theme music will play. Try to keep your theme music in the top ten! Be careful of running into the walls, as doing so will automatically make you "IT"!



A number of courses are available in Rad Tag mode. These differ depending on the number of players involved. In Two Player and Multiplayer games, you play tag on regular Motocross courses or on the special Rad-Tag courses. After choosing your Rad Tag course, you must choose your opponent. Different opponents have differing abilities, making them easier or almost impossible to beat, depending on your choice!



The following is a quick reference guide for the operation of the controls in the Dirt Trax FX.



THE START BUTTON:

The Start Button confirms a menu choice. When Start is pressed during a race or a game of Rad Tag, the game is paused. To resume game play, after the game has been paused, press Start again.

THE SELECT BUTTON:

The Select Button will enable the game player to view the character attributes of any racer while the character selection screen is on the screen. Select a character face and press and press Select to view the character attributes; press any button in order to return to the character selection screen.

THE CONTROL PAD:

Press the Control Pad Down to move the motorcycle's front tire upwards and wheelie over jumps and obstacles, or to leap over walls, while moving, to drive back onto the track if you accidentally jump out of it. Press the Control Pad Up to level out your bike, and return your bike's front tire down onto the ground after a wheelie has been "popped."

Press the Control Pad Right, to move right, and press the Control Pad Left, to move left. While turning to the left, always press the Left TRIGGER simultaneously with Left on the Control Pad. While turning to the right, always press the Right TRIGGER simultaneously with Right on the Control Pad. This is a key control feature for effective rounding of turns and bends, especially those that are very sharp!

THE X BUTTON: This button is your accelerator. Pressing this button will allow your bike to be launched full throttle into the race! On Menu screens, both the X and the A BUTTONS confirm menu choices.

THE B BUTTON: This button is your brake. Press this button to stop your bike completely. Pressing this button on any of the various menu screens moves you back to the previous screen.

THE A BUTTON: This button is also an accelerator.

THE Y BUTTON: This button is your 2/3rds acceleration button. Pressing this button will allow your bike to be launched, at 2/3rds throttle, into the race.

LEFT AND RIGHT TRIGGERS: Use these when turning.

Now you know all you need to know to make it in this muddy, mad motocross maelstrom! Get in there, get your bike started, and go get 'em! One word of caution: DON'T LOOK BACK!

DREH VOLL AUF!

LADEVORGANG:

1. Vergewissere Dich, daß Dein Gerät AUSGESCHALTET ist.
2. Lege das Dirt Trax FX™-Game Pak in Dein SUPER NINTENDO ENTERTAINMENT SYSTEM™ ein, wie im zugehörigen Handbuch beschrieben. Für ein Spiel mit zwei Teilnehmern müssen beide Controller angeschlossen werden.
3. Schalte Dein Gerät nun EIN.

Auf dem Dirt Trax FX™-Titelbildschirm siehst du nun 4 Alternativen:

Password (Kennwort), One Player Mode (Ein-Spieler-Modus), Two Player Mode (Zwei-Spieler-Modus) und Multiplayer Mode (Spiel mit mehr als 2 Teilnehmern).



MENÜBILDSCHIRM

Auf diesem und allen folgenden Bildschirmen kannst Du mit KNOPF X oder A Deine Wahl treffen und mit KNOPF B oder Y zum vorherigen Bildschirm zurückkehren und/oder Einstellungen rückgängig machen. So kommst Du ganz einfach durchs Spiel!

KENNWORT

Nach Abschluß eines Rennkurses bekommst Du ein Kennwort, mit dem Du Dein Spiel auf dem nächsten Kurs fortsetzen kannst. Zur Kennworteingabe mußt Du mit dem Richtungsknopf (R-KNOPF) LINKS oder RECHTS einen Buchstaben festlegen und mit dem R-KNOPF OBEN oder UNTEN zum nächsten weitergehen. Wenn Du das Kennwort richtig eingegeben hast, kannst Du mit Hilfe von KNOPF X oder A zum Hauptmenü zurückkehren.

EIN-SPIELER-MODUS

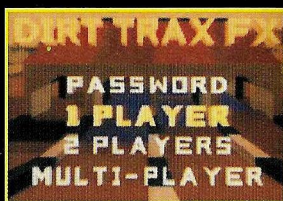
Im Ein-Spieler-Modus trittst Du ganz alleine gegen Deine Dirt Trax FX-Konkurrenten an!

ZWEI-SPIELER-MODUS

Im Zwei-Spieler-Modus kämpfst Du auf den mörderischen Strecken in den verschiedenen Gameplay-Modi - einschließlich "Circuit" (Kurs), "Training" und "Tag Mode" (Verfolgungsmodus) - gegen einen Konkurrenten um den ersten Platz.

Wenn Du Dich für den Multiplayer Mode (Spiel mit mehr als 2 Teilnehmern) entscheidest, dann mach Dich auf ein heißes und actiongeladenes Rennen gefaßt! Bis zu 8 Teilnehmer spielen abwechselnd an Controller 1 und 2! Nach dem Festlegen des Spielmodus erscheint ein Menü mit Optionen für unterschiedliche Teilnehmerzahlen.

Auf diesem Bildschirm kannst Du zwischen 3, 4, 5, 6, 7 oder 8 Spielern wählen. Triff mit Hilfe des R-KNOPFES OBEN oder UNTEN Deine Wahl, und bestätige anschließend mit KNOPF A. Nachdem Du die Teilnehmerzahl für Dein Spiel festgelegt hast, kannst Du endlich zur Sache kommen: zur Wahl Deines Motorrads!



DIE MOTORRÄDER IM SPIEL

Dir stehen 4 verschiedene Motorradtypen zur Auswahl. Such Dir die Maschine aus, mit der Du am liebsten über die Strecke heizt. Hier eine kurze Beschreibung der einzelnen Maschinen:

***50CC (LEICHT)** Dieses Motorrad ist für den untersten Schwierigkeitsgrad geeignet. Die 50cc ist die leichteste und langsamste Maschine in diesem Spiel. Sie ist das ideale Fahrzeug für Anfänger. Allerdings steht sie nur für die Rennen im "Motocross Circuit" (Motocross-Kurs) zur Verfügung. Am besten Du probierst dieses Motorrad aus, wenn Du Dich in einigen Probeläufen mit Dirt Trax FX vertraut machst. Wenn Du den ersten Kurs mit dieser Maschine absolviert hast, kehrst Du zum Hauptmenü zurück und kannst dort den "Radical Circuit" (Extremkurs) wählen. Danach schnappst Du Dir die 125cc-Maschine und stürzt Dich in den "Nightmare Circuit" (Alpträumkurs).

125CC (NORMAL) Mit diesem Motorrad kann man Strecken der normalen Schwierigkeitsstufe absolvieren. Es ist etwas stärker als die 50cc-Maschine und eignet sich hervorragend für Spieler, die sich höheren Geschwindigkeiten und schnelleren Maschinen schon gewachsen fühlen. Mit der 125 cc kannst Du hervorragend trainieren und die Strecken im "Motocross", "Radical" und "Nightmare Circuit" fahren. Wenn Du die 3 Kurse mit diesem Motorrad absolviert hast, kannst Du Dich im Hauptmenü für den "Doom Circuit" (Schicksalskurs) entscheiden. Wenn Du den dann heil überstanden hast, steht Dir der "Forbidden Circuit" (Verbotener Kurs) mit der 250cc Maschine offen.

250CC (SCHWIERIG) Diese Maschine steht für schwierige Strecken. Sie ist viel stärker als die Motorräder der 50cc- und 125cc-Klasse. Nur Fahrer, die die vielen Strecken des Spiels bis ins kleinste Detail kennen und hohen Geschwindigkeiten und Herausforderungen gewachsen sind, beherrschen diese Maschine. Die 250cc ist das stärkste Motorrad, das für die 5 Kurse des Spiels zur Verfügung steht.

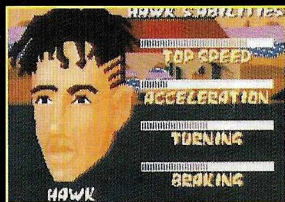
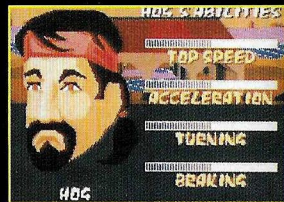
500CC Diese Maschine steht Dir erst zur Verfügung, wenn Du alle 5 Kurse im Wettkampf hinter Dich gebracht hast. Die sagenumwobene 500cc ist die schnellste Maschine im ganzen Spiel. Erst nach ausreichendem Training hast Du dieses starke und tempogeladene Motorrad voll im Griff. Es heißt, daß Du Dich erst nach dem Verbotenen Kurs auf diesen heißen Ofen schwingen kannst.

Nachdem Du Dein Motorrad gewählt hast, kannst Du Dir den Dirt Trax FX-Fahrer aussuchen, mit dem Du das Rennen bestreiten willst.

DIE SPIELFIGUREN...

Jetzt wird es langsam Zeit, einen Rennfahrer auszusuchen. Du kannst unter 8 knallharten und fiesen Fahrern wählen. Jeder hat seinen individuellen Song, der genau zu seiner Persönlichkeit paßt. Auf dem Spielfiguren-Wahlbildschirm (Character Selection Screen) kannst Du mit dem Cursor die Spielfiguren durchgehen und Dir die einzelnen Songs anhören. Wenn Du die individuellen Eigenschaften der mit dem Cursor markierten Figur anschauen willst, mußt Du SELECT drücken. (Durch erneutes Betätigen von SELECT verläßt Du den Spielfiguren-Wahlbildschirm.) Mit KNOPF X oder A kannst Du die mit dem Cursor markierte Spielfigur wählen.



HAWK:**HOG:****BLADE:****SPIKE:****SLASH:****FANG:****TALON:****NAILS:**

T-REX: WER IST DENN DAS?

AUSWAHL DER SPIELFIGUREN IN DEN VERSCHIEDENEN GAMEPLAY-MODI:

Im Ein-Spieler-Modus kannst Du Dir irgendeinen Fahrer aussuchen, mit dem Du Dirt Trax FX absolvieren willst. Alle Fahrer stehen zur Auswahl. Zwischen den einzelnen Wettbewerben kannst Du außerdem zum Spielfiguren-Wahlbildschirm zurückkehren und einen neuen Fahrer wählen.

Im Zwei-Spieler-Modus (entweder im Rennkurs-, Trainings- oder Tag-Modus) können Du und Dein Mitspieler jeden beliebigen Fahrer auswählen und sich zwischen den einzelnen Wettbewerben auch für neue Fahrer entscheiden. Spieler Eins trifft zuerst seine Wahl, danach Spieler Zwei.

Im Tag- und Multiplayer-Modus können zwischen 3 und 8 Spieler die Rennen in Dirt Trax FX bestreiten. In jedem Rennen treten zwei Spieler gegen die anderen computergesteuerten Fahrer an. Tag- und Multiplayer-Modus werden abwechselnd gespielt, d.h. die Spieler treten nacheinander an, da immer nur zwei Spieler auf einmal gegen die computergesteuerten Fahrer antreten können. In diesen Spielmodi können Du und bis zu 7 weitere Spieler sich jeden beliebigen Fahrer für das Spiel aussuchen. Zunächst trifft Spieler Eins mit Controller Eins seine Wahl. Dann legt Spieler Zwei mit Controller Zwei seinen Fahrer fest usw., wobei die Spieler mit einer ungeraden Zahl Controller Eins benutzen und Spieler mit einer geraden Zahl Controller Zwei. Das funktioniert dann folgendermaßen:

Steuerung Controller Eins	Steuerung Controller Zwei
Spieler 1	Spieler 2
Spieler 3	Spieler 4
Spieler 5	Spieler 6
Spieler 7	Spieler 8

In allen Multiplayer-Spielen, einschließlich Tag-Modus, muß jeder Spieler seinen Fahrer immer genau im Auge behalten, um im Tag-Modus oder bei den Rennen Verwirrung zu vermeiden. Es kann schon mal vorkommen, daß ein Rennen wiederholt wird und Spieler aus dem Wettbewerb eliminiert werden. Also dann, viel Glück!

DIE SONGS DER SPIELFIGUREN

Im Ein-Spieler-Modus hat die vom Spieler gesteuerte Figur ihren individuellen Song das ganze Rennen über!

Im Zwei-Spieler-Modus wird jeweils der Song des in Führung liegenden Fahrers gespielt. Übernimmt ein anderer Fahrer die Führung, dann wird dessen Song gespielt. Da heißt es, die Ohren spitzen!

Im Tag- und Multiplayer-Modus ist immer der Song des Spielers zu hören, der gerade nicht der Verfolger ist.

SPIELMODI

In Dirt Trax FX stehen 3 Basis-Spielmodi zur Verfügung:

RENNKURS

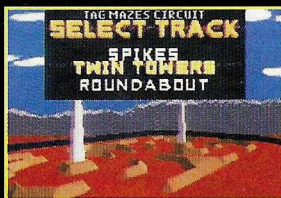
In Dirt Trax FX gibt es verschiedene Kurse, die nacheinander zu absolvieren sind. Jeder setzt sich aus mehreren Strecken zusammen, die jeweils bestritten werden müssen, bevor man auf die nächste Piste darf. Je mehr Strecken man in den einzelnen Wettbewerben hinter sich bringt, desto schwieriger werden die Rennen. Triff zunächst im Motocross-Kurs an. Es wird sich dann schon zeigen, ob Du's wirklich draufhast, Dich den irren Herausforderungen des Verbotenen Kurses zu stellen!

Jedes Rennen besteht aus einer bestimmten Anzahl von Runden. Diese Zahl wird vor dem Start auf dem Bildschirm angezeigt. Während eines Rennens im Rennkurs kannst Du Deine Leistung anhand von Bildschirmanzeigen verfolgen, wobei die Zeit, die aktuelle Runde, Rundenzeit und Rennposition auf dem Monitor erscheinen. Nach jedem Rennen erscheinen die Ergebnisbildschirme. Der erste zeigt für jeden Fahrer die für die einzelnen Runden benötigten Zeiten sowie die individuellen Rundenbestzeiten. Auf dem nächsten Bildschirm siehst Du den besten Spieler. Dann erscheint ein Bildschirm mit den Plazierungen, Namen, Gesamtzeiten und Punkten der einzelnen Fahrer. Die Ergebnisse Deines Fahrers sind jeweils markiert. Anschließend kannst Du Dich auf den nächsten Kurs stürzen.

Im Rennkurs versuchst Du Dich auf den verschiedenen Strecken gegen ein Feld knallharter Konkurrenten durchzusetzen. Vor jedem Rennen wird jeweils die Platzierung angezeigt, die für das Vorrücken ins nächste Rennen erforderlich ist. Nur wenn Du diese Platzierung schaffst, kannst Du das nächsthöhere Rennen bestreiten. Für den Gesamtsieg auf einem Kurs mußt Du die Mehrzahl der einzelnen Strecken als Sieger beenden.

TRAINING

Im Trainingsmodus kannst Du auf allen Strecken der einzelnen Kurse trainieren, bevor Du Dich ins richtige Rennen wagst. In "Single Race" (Einzelrennen) trainierst Du auf jeder Strecke gegen ein Feld von Konkurrenten. In "Practice" (Übung) kannst Du die einzelnen Strecken alleine entlangrasen. Auf diese Weise kannst Du Deine Maschine so richtig ausfahren und die verschiedenen Kurven, Sprünge und Tücken der Strecken testen!



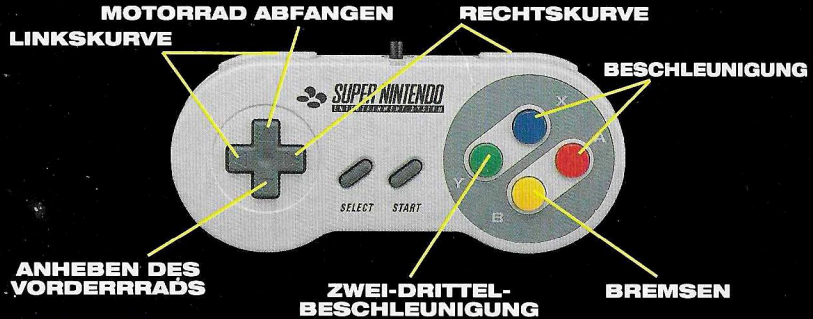
In diesem Modus stehen mehrere Strecken zur Verfügung. Sie unterscheiden sich je nach Anzahl der teilnehmenden Spieler. Im Zwei-Spieler- und Multiplayer-Modus kannst Du auf normalen Motocross-Strecken oder speziellen Tag-Kursen antreten. Nach der Auswahl des Kurses mußt Du Deinen Gegner festlegen. Es gibt verschiedene Gegner mit individuellen Fähigkeiten, die je nach Deiner Wahl leichter oder schwieriger zu schlagen sind!

ZWEI SPIELER ABWECHSELND

Im Tag-Modus trittst Du in Deinem Rennen gegen einen Konkurrenten an. Solange Du der Verfolger bist, läuft die Zeit. Ist sie abgelaufen, bist Du draußen! Schlag Deinen Gegner ab, indem Du in ihn hineinfährst. Wenn Du nicht mehr der Verfolger bist, wird Dein Song gespielt. Bist Du wieder der Verfolger, ist der Song Deines Gegners zu hören. Versuch am besten, Deine Musik in die Top Ten zu bringen und dort zu halten! Und ras nicht in Wände, denn dann wirst Du automatisch zum Verfolger!



Nun eine kurze Übersicht über die Steuerung in Dirt Trax FX:



DER START-KNOPF

Mit START kannst Du Deine Menüwahl bestätigen. Wenn Du während eines Rennens im Tag-Modus START drückst, wird das Spiel unterbrochen. Um das Spiel wieder aufzunehmen, mußt Du nochmals START drücken.

DIE SELECT-TASTE

Mit SELECT werden die Eigenschaften der einzelnen Fahrer aufgerufen, wenn Du Dich gerade auf dem Spielfiguren-Wahlbildschirm befindest. Entscheide Dich für einen Fahrer, und rufe durch Drücken von SELECT seine Eigenschaften auf. Durch Betätigen eines beliebigen Knopfes kehrst Du zum Spielfiguren-Wahlbildschirm zurück.

DER RICHTUNGSKNOPF (R-KNOPF)

Drücke den R-Knopf Unten, um Dein Vorderrad hochzuziehen und über Hindernisse oder Wände zu springen oder um zurück auf die Piste zu steuern, wenn Du versehentlich davon abgekommen bist.

Mit Hilfe des R-Knopfes Oben kannst Du Deine Maschine abfangen und nach einem Sprung Dein Vorderrad wieder aufsetzen.

Um die Maschine nach links zu ziehen, drückst Du den R-KNOPF Links, durch Drücken von Rechts ziehst Du sie wieder nach rechts.

In einer Linkskurve mußt Du gleichzeitig Knopf Links und den R-Knopf Links drücken.

Bei Rechtskurven betätigst Du Knopf Rechts und gleichzeitig den R-Knopf Rechts. Damit kommst Du locker selbst um die schärfsten Kurven!

KNOPF X:

Dieser Knopf ist Dein Beschleuniger. Damit kannst Du mit Vollgas ins Rennen gehen! Auf den Menübildschirmen bestätigst Du mit Hilfe von Knopf X oder A Deine Wahl.

KNOPF B:

Mit diesem Knopf kannst Du bremsen. Für eine Vollbremsung mußt Du einfach Knopf B drücken. Wenn Du auf einem Menübildschirm diesen Knopf betätigst, kehrst Du zum vorherigen Bildschirm zurück.

KNOPF A:

Damit kannst Du ebenfalls beschleunigen.

KNOPF Y:

Mit Hilfe dieses Knopfes kannst Du auf 2/3 beschleunigen. Schicke durch Drücken von Knopf Y Deine Maschine mit Zwei-Drittel-Beschleunigung auf die Piste.

KNOPF LINKS UND KNOPF RECHTS:

Diese Knöpfe werden für Kurven benötigt.

Jetzt weißt Du eigentlich alles, was Du wissen mußt, um in diesem schmutzigen, verrückten Rennzirkus durchzukommen! Also los, schwing Dich auf Deine Maschine, und zeig Deinen Gegnern, wo's langgeht!

Nur noch eine Warnung: Bloß nicht nach hinten schauen!

APPUYEZ SUR LE CHAMPIGNON!

CHARGEMENT:

1. Assurez-vous que la console est éteinte (OFF).
2. Insérez la cartouche Dirt Trax FX™ comme indiqué dans votre manuel d'instructions SUPER NINTENDO ENTERTAINMENT SYSTEM™. Si vous voulez faire une partie à deux joueurs, vérifiez que les deux contrôleurs sont insérés.
3. Allumez la console (ON).

Quand l'écran titre Dirt Trax FX™ apparaît, vous aurez le choix entre quatre options: Password (mot de passe), One Player Mode (mode un joueur), Two Player Mode (mode deux joueurs) et Multiplayer Mode (mode multi-joueurs).



ÉCRAN DE MENU

Sur cet écran, et tous les écrans de menu ultérieurs, appuyez sur le BOUTON X ou A pour confirmer le choix du menu, ou sur le bouton B ou Y pour retourner à l'écran précédent et/ou pour effacer les choix que vous avez effectués. Si vous avez bien compris ça, ce sera un jeu d'enfant de vous y retrouver dans les options!

MOT DE PASSE

Après avoir entièrement fini le circuit, vous recevrez un mot de passe, qui vous permettra de pouvoir jouer sur le prochain circuit. Pour entrer un mot de passe, appuyez vers la gauche ou la droite sur le CONTROL PAD pour faire apparaître la lettre désirée, puis placez-vous sur la position suivante en appuyant sur haut ou bas sur le CONTROL PAD. Lorsque vous avez entré un mot de passe correctement, appuyez sur le bouton a ou X. Vous retournerez alors au menu principal.

MODE UN JOUEUR

Dans une partie à un joueur, vous affrontez seul les autres coureurs de Dirt Trax FX!

MODE DEUX JOUEURS

Dans ce mode, vous et votre adversaire luttez pour la première place sur les circuits traîtres dans le mode de votre choix: Circuit, Training (Entraînement), et Tag (Poursuite individuelle).

Si vous sélectionnez le mode multi-joueurs (Multiplayer Mode), vous participerez à une course difficile, rapide et pleine de rebondissements! Les joueurs utilisent les contrôles 1 et 2 chacun à leur tour jusqu'à ce que tous les joueurs (jusqu'à huit!) aient participé! Une fois que vous aurez choisi ce mode, un menu apparaîtra avec différentes options quant au nombre de joueurs.

Sur cet écran, on vous demandera de sélectionner 3, 4, 5, 6, 7 ou 8 joueurs. Servez-vous des flèches haut et bas du Control Pad pour sélectionner le nombre de joueurs qui participent, et appuyez sur le bouton A pour confirmer votre choix.

Après avoir sélectionné le nombre de joueurs, il est temps d'en venir au cœur du sujet: la sélection des motos!



LES DIFFÉRENTES MOTOS

Vous avez le choix entre quatre types de motos. Sélectionnez celle que vous désirez pour la course. Voici une description des différentes motos:

***50CC (FACILE)** Cette moto représente le niveau de difficulté le plus facile. La 50cc appartient à la catégorie la plus basse et est la moins puissante de toutes les motos à votre disposition dans Dirt Trax FX. Cette moto est idéale pour les débutants. Vous pourrez la choisir seulement pour les courses se déroulant sur le Circuit Motorcross. Entraînez-vous à jouer à Dirt Trax FX et essayez de courir avec celle-là. Quand vous avez terminé le premier circuit avec cette moto, vous retournerez au menu principal et pourrez choisir le Circuit Radical, puis, une fois que vous l'aurez terminé, vous pourrez tenter le Circuit Cauchemar (Nightmare), avec cette fois-ci la 125cc.

125CC (NORMAL) Cette moto représente le niveau normal de difficulté. La 125cc est légèrement plus puissante que la 50cc, les joueurs qui se sentent plus à l'aise avec des vitesses plus importantes et une puissance supérieure pourront donc la choisir. C'est une très bonne moto pour l'entraînement, et elle est aussi disponible pour toutes les courses des Circuits Motorcross, Radical et Nightmare. Une fois que vous serez arrivé gagnant dans chacun de ces trois circuits, vous retournerez au menu principal et pourrez accéder au Circuit Doom (Destin), puis au Forbidden Circuit (Interdit), sur la 250cc cette fois.

250CC (DIFFICILE) Cette moto représente le niveau difficile. La moto 250cc est bien plus puissante que la 50cc ou la 125cc, et elle est destinée aux joueurs qui sont familiarisés avec les nombreux circuits du jeu, qui maîtrisent parfaitement la puissance, la vitesse et qui aiment relever les défis. Cette moto est la plus puissante à votre disposition sur les cinq circuits du jeu.

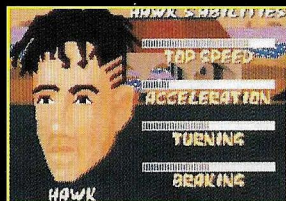
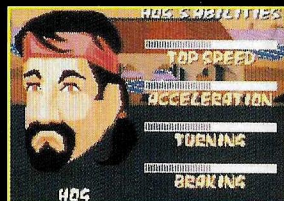
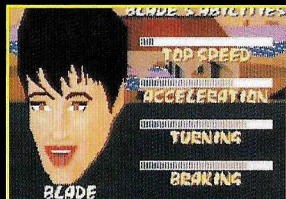
500CC. Cette moto n'apparaîtra dans le menu principal que lorsque vous aurez achevé (avec succès!) les cinq circuits de compétition du jeu. Il paraît que la 500cc est la moto la plus puissante de tout le jeu, et il vous faudra de l'entraînement avant de réussir à piloter cette machine rapide et extrêmement puissante. On nous a dit que cette 500cc ne peut être pilotée que lorsque le Circuit Forbidden (Interdit) a été achevé victorieusement.

Une fois que vous avez sélectionné la moto qui vous convient, il vous faudra passer au choix du pilote Dirt Trax FX que vous voulez incarner!

LES DIFFÉRENTS PERSONNAGES DU JEU...

Le moment est venu de choisir une personnalité parmi les pilotes. Vous pouvez choisir parmi huit pilotes brutaux et mauvais. Chacun de ces coureurs a son propre indicatif musical distinct, qui correspond à sa personnalité. Lorsque vous êtes dans l'écran de sélection du personnage, placez le curseur d'un personnage à l'autre pour écouter les indicatifs spéciaux. Pour voir les attributs du pilote sur lequel est le curseur, appuyez sur Select (Sélectionner). (Pour quitter l'écran de menu de sélection du personnage, appuyez sur Select une seconde fois). Pour sélectionner le personnage indiqué par le curseur, appuyez sur le BOUTON X ou A.



HAWK:**HOG:****BLADE:****SPIKE:****SLASH:****FANG:****TALON:****NAILS:**

T-REX: QUI EST-IL?

SÉLECTION DU PERSONNAGE DANS LES DIFFÉRENTS MODES DE JEU:

En mode Un joueur (One Player), vous pourrez sélectionner un personnage pour courir, comme dans Dirt Trax FX. Vous aurez la possibilité de sélectionner le personnage que vous souhaitez, et entre deux circuits vous pourrez retourner à l'écran de sélection de personnage pour choisir un nouveau pilote.

En mode Deux joueurs (Two Players) (Course sur circuit, Entraînement ou Poursuite individuelle deux joueurs), vous et un autre joueur pourrez sélectionner l'un des personnages, et entre deux circuits vous pourrez retourner au menu sélection de personnage pour sélectionner de nouveaux pilotes. Le joueur un choisira son personnage en premier, après quoi le joueur deux sélectionnera le sien.

En modes Poursuite individuelle (Tag) et Multi-joueurs (Multiplayer), de trois à huit joueurs peuvent participer à Dirt Trax FX. Dans chaque course, deux joueurs humains affronteront les autres pilotes contrôlés par l'ordinateur. Les modes Tag (Poursuite individuelle) et Multiplayer (Multi-joueurs) apparaissent en alternance dans Dirt Trax FX, ce qui veut dire que tous les autres joueurs humains attendront leur tour pour s'affronter, car seuls deux joueurs humains peuvent jouer en même temps. En modes Poursuite individuelle et Multi-joueurs, vous et jusqu'à sept autres joueurs pourrez sélectionner les pilotes de Dirt Trax FX. Vous et vos partenaires pourrez choisir tous les personnages disponibles. Le joueur un sélectionnera son personnage en premier, à l'aide du contrôleur un. Le joueur deux choisira ensuite avec le contrôleur deux, et ainsi de suite. Les joueurs impairs utiliseront le contrôleur 1 et les joueurs pairs utiliseront le contrôleur 2, comme indiqué ci-dessous:

Contrôles contrôleur 1

Joueur 1
Joueur 3
Joueur 5
Joueur 7

Contrôles contrôleur 2

Joueur 2
Joueur 4
Joueur 6
Joueur 8

Dans les parties Multi-joueurs, en mode Poursuite individuelle (Tag) inclus, les joueurs doivent se rappeler des personnages qu'ils ont sélectionnés pour éviter la confusion quand ils doivent courir ou jouer un mode Poursuite individuelle. À certains moments, des secondes poursuites peuvent avoir lieu, et les joueurs participant activement au jeu sont éliminés. Bonne chance!

INDICATIFS MUSICAUX DES PERSONNAGES

En mode Un joueur (One Player), l'indicatif musical du pilote choisi par le joueur sera joué pendant toute la course! En mode Deux joueurs (Two Players), l'indicatif du pilote qui se trouve en tête sera joué. Si un nouveau pilote prend la tête de la course, l'indicatif changera et représentera le personnage en tête. Écoutez attentivement! En modes Poursuite individuelle et Multi-joueurs, l'indicatif du joueur qui est poursuivi sera joué.

MODES DE PARTIES

Il y a trois mode de parties de base dans Dirt Trax FX.

CIRCUIT

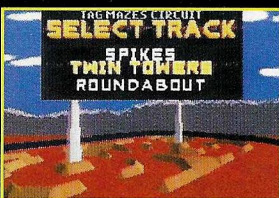
Plusieurs circuits se succèdent dans Dirt Trax FX, et chacun est composé de nombreuses courses, qu'il vous faut gagner pour accéder à la suivante. Finissez toutes les courses d'un circuit et vous pourrez en commencer un autre, plus difficile. Commencez par le circuit Motorcross, et voyez si vous êtes assez fort pour parvenir au circuit Forbidden (Interdit) et à ses défis complètement fous!

En mode Circuit, vous affrontez un groupe d'adversaires déterminés afin de maîtriser les différentes pistes de chaque circuit. Avant chaque course, on vous spécifie l'ordre dans lequel vous devez finir pour passer au niveau supérieur. Afin de progresser, vous devez vous trouver parmi le groupe de finalistes déterminé à l'avance. Pour être vainqueur d'un circuit, vous devez arriver premier dans une majorité de courses.

Chaque course a un nombre de tours spécifique. Ce nombre apparaît à l'écran avant la course. Pendant une course de circuit, votre progression est indiquée par des indicateurs à l'écran qui affichent le temps écoulé, le nombre de tours, la moyenne par tour ainsi que votre classement dans la course. À la fin de la course, plusieurs écrans de résultats apparaissent. Le premier affiche un rapport complet des temps moyens de chaque joueur pour chaque tour, ainsi que le meilleur temps pour un tour. Puis les informations concernant le prochain joueur seront affichées. Vous verrez ensuite apparaître un écran montrant le classement de chaque coureur, son nom, son total de temps, et les points qu'il a gagnés. Les résultats des joueurs dont c'est le tour apparaissent en surbrillance. Ensuite, la prochaine course peut commencer.

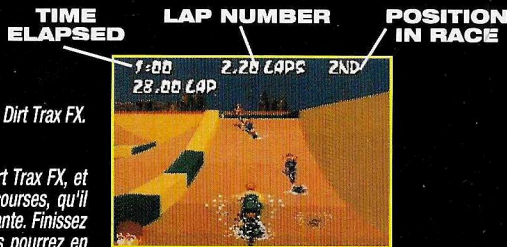
ENTRAÎNEMENT

En mode Entraînement, vous pouvez vous entraîner sur toutes les courses d'un circuit particulier avant d'entrer dans la compétition proprement dite. Choisissez Single Race (Une seule course) pour vous entraîner contre un groupe d'adversaires sur n'importe quelle course, ou essayez Practice (Entraînement) pour faire quelques tours en solo. C'est une très bonne façon de vous familiariser avec votre moto et avec les virages, les bosses et les accidents de chaque parcours!



automatiquement le coureur qui poursuit!

Plusieurs courses sont à votre disposition en mode Poursuite individuelle. Le nombre change en fonction du nombre de participants. Dans les parties Deux joueurs et Multi-joueurs, vous faites des poursuites individuelles sur des circuits Motorcross normaux ou sur des circuits spéciaux Poursuites individuelles. Après avoir choisi votre circuit de poursuite individuelle, il vous faut choisir votre adversaire. Vos adversaires ont tous des capacités différentes, ce qui peut les rendre faciles ou impossibles à battre, selon votre choix!



LES POURSUITES INDIVIDUELLES

En mode Poursuite Individuelle, vous jouez à cache-cache avec un seul adversaire. Un chronomètre effectue un compte à rebours quand vous êtes le coureur qui poursuit et quand il atteint zéro, votre tour est terminé! Rattrapez votre adversaire en lui fonçant dedans. Votre indicatif musical jouera tant que vous serez poursuivi. Quand vous êtes rattrapé, l'indicatif de votre adversaire se fera entendre. Essayez de garder votre indicatif musical dans les dix meilleurs! Faites attention à ne pas percuter les murs, car vous deviendrez alors



Voici un guide de référence rapide concernant les contrôles dans Dirt Trax FX.

RETOMBER SUR LA ROUE AVANT TOURNER À DROITE

TOURNER À GAUCHE

ACCÉLÉRER

SE CABRER

ACCÉLÉRER AUX 2/3

FREINER



LE BOUTON START:

Le bouton Start permet de confirmer un choix de menu. Si vous appuyez sur le bouton Start pendant une course de poursuite individuelle, le jeu sera mis en pause. Pour reprendre le jeu après une pause, appuyez de nouveau sur Start.

LE BOUTON SELECT:

Le bouton Select permettra au joueur de voir les attributs de n'importe quel coureur quand l'écran sélection de personnage apparaît. Sélectionnez le visage d'un personnage et appuyez sur Select pour voir les attributs d'un personnage; appuyez sur n'importe quel bouton pour retourner à l'écran de sélection de personnage. (Screen shot of selection screen)

LE CONTROL PAD

Appuyez vers le bas sur le Control Pad pour cabrer votre moto et pour passer par dessus les bosses et les obstacles, pour sauter par dessus les murs, tout en se déplaçant, pour retourner sur la piste si vous vous en êtes écarté en sautant.

Appuyez vers le haut sur le Control Pad pour stabiliser votre moto, et retomber sur la roue avant après vous être cabré. Appuyez vers la droite sur le Control Pad pour vous déplacer vers la droite, et appuyez vers la gauche pour vous déplacer vers la gauche.

Tout en tournant vers la gauche, appuyez toujours sur le bouton gauche tandis que vous appuyez vers la gauche avec le Control Pad.

Tout en tournant vers la droite, appuyez toujours sur le bouton droit tandis que vous appuyez vers la droite avec le Control Pad. C'est une commande essentielle pour réussir vos virages et vos tournants, surtout s'ils sont vraiment serrés!

LE BOUTON X:

Ce bouton est votre accélérateur. Si vous appuyez sur ce bouton, votre moto filera à toute allure pendant la course! Sur les écrans de menu, les boutons X et A confirmeront votre choix.

LE BOUTON B:

Ce bouton représente vos freins. Appuyez dessus pour arrêter complètement votre moto. Si vous appuyez sur ce bouton sur n'importe quel écran de menu, vous retournerez à l'écran précédent.

À présent vous savez tout ce qu'il faut savoir pour faire vos preuves dans ce tourbillon délirant et dégoûtant de motocross! Venez, préparez votre moto et battez-les tous! Attention: NE REGARDER PAS EN ARRIÈRE!

LE BOUTON A:

Ce bouton est aussi un accélérateur.

LE BOUTON Y:

Ce bouton est pour vos accélérations aux 2/3. Si vous appuyez sur ce bouton, votre moto s'élancera aux 2/3 de sa vitesse dans la course.

BOUTONS GAUCHE ET DROIT:

Utilisez-les pour tourner.

¡CALENTAR MOTORES!

CARGAR:

1. Asegúrate de que el interruptor de la corriente está apagado (OFF).
2. Introduce el cartucho de Dirt Trax FX™ como se indica en el manual de instrucciones de tu SUPER NINTENDO ENTERTAINMENT SYSTEM™. Si deseas echar una partida para dos jugadores, asegúrate de que estén conectados los dos controladores.
3. Enciende el interruptor (ON).

Cuando aparezca la pantalla del título de Dirt Trax FX™ verás cuatro elecciones:

Password (contraseña), One Player Mode (modalidad para un jugador), Two Player Mode (modalidad para dos jugadores) y Multiplayer Mode (modalidad para varios jugadores).



PANTALLA DE MENÚ

En esta pantalla, y en las sucesivas pantallas de menú, pulsa el botón X o el botón A para confirmar una elección y el botón B o el botón Y para volver a la pantalla previa y/o suprimir cualquier otra elección que hayas hecho. Teniendo esto en cuenta, escoger entre las opciones del juego será cosa fácil.

CONTRASEÑA

Cuando hayas completado un circuito entero, recibirás una contraseña que te permitirá jugar en el siguiente circuito. Para introducir una contraseña pulsa la parte IZQUIERDA o DERECHA del MANDO DIRECCIONAL, para seleccionar la letra deseada, a continuación desplázate a la siguiente posición con la parte IZQUIERDA y DERECHA del mismo mando. Cuando hayas introducido correctamente una contraseña, pulsa los botones X o A y volverás al menú principal.

MODALIDAD PARA UN JUGADOR

En la modalidad para un jugador, ¡te enfrentas tú solo contra los feroces competidores de Dirt Trax FX!

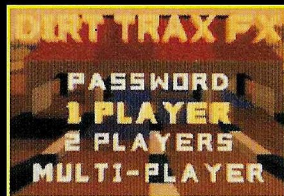
MODALIDAD PARA DOS JUGADORES

En esta modalidad, tu contrincante y tú lucháis por conseguir el primer puesto en cualquiera de las tortuosas pistas de cualquier modalidad de juego, incluyendo las modalidades Circuit (Circuito), Training (Entrenamiento) y Tag (Persecución).

Si seleccionas la Modalidad para varios jugadores (Multiplayer Mode), te espera una carrera muy dura y muy disputada. Los jugadores se turnan utilizando dos controladores hasta que un máximo de ocho jugadores hayan competido. Después de elegir esta modalidad aparecerá un menú con varios números entre los que pueden elegir los jugadores.

En esta pantalla se te pedirá que selecciones 3, 4, 5, 6, 7 u 8 jugadores.

Pulsando la parte SUPERIOR o INFERIOR del mando direccional, selecciona el número que corresponda al de los jugadores que van a participar y pulsa el botón A para confirmar la elección. Después de seleccionar el número de jugadores, es el momento de ir a lo que nos interesa: ¡la selección de motocicletas!



LAS MOTOCICLETAS DEL JUEGO

Hay cuatro tipos diferentes de motocicletas entre los que puedes elegir. Elige la que prefieras. A continuación, te presentamos una descripción de las mismas.

50CC (FÁCIL) Esta moto representa el nivel de dificultad más fácil. La motocicleta de 50cc es la más pequeña y la de menor cilindrada en Dirt Trax FX. Esta motocicleta es ideal para principiantes. La motocicleta de 50cc sólo está disponible en las carreras del Circuito de motocross. Practica jugando a Dirt Trax FX y prueba a correr con ella. Cuando hayas conseguido ganar en el primer circuito con esta moto, regresarás al menú principal y podrás entrar en el Circuito radical, y cuando ganes en éste, pasarás al Circuito pesadilla, en una motocicleta de 125cc.

125CC (NORMAL) Esta motocicleta representa un nivel de dificultad normal. La motocicleta de 125cc tiene una potencia ligeramente superior a la de 50cc, y está pensada para quienes se sientan a gusto con mayor velocidad y potencia. La de 125cc también es una magnífica motocicleta para practicar y se puede utilizar en todas las carreras de los circuitos de motocross, radical y pesadilla. Una vez que hayas superado estos tres circuitos con la motocicleta de 125cc podrás volver al menú principal y entrar en el Circuito del juicio final, y una vez superado éste, puedes entrar en el Circuito Prohibido, con la motocicleta de 250cc.

250CC (DIFÍCIL) Esta motocicleta representa el nivel de dificultad difícil. La motocicleta de 250cc es mucho más potente que las de 50cc y de 125cc, y está pensada para aquellos jugadores que estén familiarizados con todas las pistas del juego, con altas cilindradas, grandes velocidades y con el riesgo. Esta motocicleta es la más potente que existe para los cinco circuitos del juego.

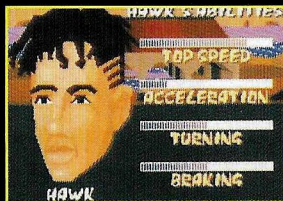
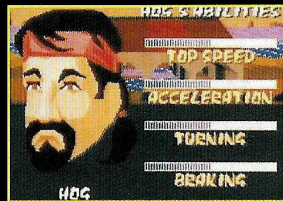
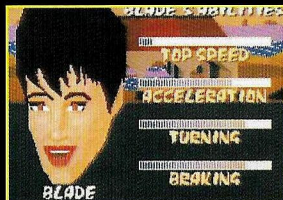
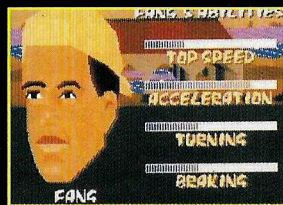
500CC. Esta motocicleta no aparecerá en el menú principal hasta que se hayan superado los cinco circuitos del juego de competición. Esta motocicleta es la más potente de todo el juego, y se necesita mucha práctica para conducirla con eficacia, ya que es una máquina potentísima y rapidísima. Nos han dicho que esta motocicleta de 500cc sólo es accesible después de haber superado el Circuito prohibido.

Después de haber seleccionado la cilindrada de la moto, puedes seleccionar el personaje con el que quieras jugar como corredor de Dirt Trax FX.

LOS DIFERENTES PERSONAJES DEL JUEGO

Ha llegado el momento de adoptar un personaje para las carreras. Hay ocho corredores brutales y malvados que puedes seleccionar. Cada uno de estos corredores tiene su propio tema musical que va emparejado con su personalidad. Cuando te encuentres en la pantalla de selección de personajes, pasa el cursor por los diferentes personajes para escuchar los temas musicales de cada uno. Para ver los atributos del personaje sobre el que está el cursor, pulsa el botón Select. Para salir de la pantalla de los atributos del personaje seleccionado, pulsa la tecla Select por segunda vez y volverás a la pantalla de menú de selección de personajes. Para seleccionar el personaje marcado por el cursor pulsa el botón X o el botón A.



HAWK:**HOG:****BLADE:****SPIKE:****SLASH:****FANG:****TALON:****NAILS:**

T-REX: ¿QUIÉN ES?

SELECCIÓN DE PERSONAJE EN LAS DISTINTAS MODALIDADES DE JUEGO:

En la modalidad de un jugador, puedes seleccionar un personaje para correr en Dirt Trax FX. Podrás seleccionar cualquier personaje y, entre circuito y circuito, puedes volver a la pantalla de selección de personajes y escoger un nuevo corredor.

En la modalidad de dos jugadores (tanto si corres en la modalidad de circuito, entrenamiento o persecución con dos corredores, tú y otro jugador) podréis seleccionar cualquier personaje y, entre un circuito y el siguiente, podréis volver a la pantalla del menú de selección de personajes y escoger nuevos corredores. Primero seleccionará su personaje el primer jugador, y el segundo jugador lo seleccionará después.

En las modalidades de persecución y de partida para varios jugadores, de tres a ocho jugadores podrán jugar a Dirt Trax FX. En cada carrera dos personas competirán contra los corredores manejados por el ordenador. En las modalidades de persecución y de partida para varios jugadores, éstos se turnan. Es decir, que todos los demás jugadores tendrán que esperar su turno para competir los unos contra los otros, puesto que sólo pueden jugar a la vez dos personas. En las modalidades de persecución y de partida para varios jugadores, tú y hasta siete jugadores más podréis seleccionar personajes para correr en Dirt Trax FX. Podréis seleccionar cualquiera de los personajes disponibles. El primer jugador seleccionará su personaje en primer lugar con el controlador uno. El segundo jugador selecciona el suyo con el controlador dos y así sucesivamente, de forma que los jugadores impares utilizan el controlador 1 y los jugadores pares utilizan el controlador 2, como se muestra a continuación:

Controlador uno

Jugador 1
Jugador 3
Jugador 5
Jugador 7

Controlador dos

Jugador 2
Jugador 4
Jugador 6
Jugador 8

En todas las partidas para varios jugadores, incluida la de la modalidad de persecución, es importante que cada jugador recuerde el personaje que ha seleccionado para evitar confusiones. A veces se pueden producir revanchas y algunos jugadores que se encuentran participando activamente en el juego son eliminados. ¡Que tengas suerte!

TEMAS MUSICALES DE LOS PERSONAJES

En la modalidad de partida de un sólo jugador, el tema musical asociado al personaje que elija sonará durante toda la carrera!

En la modalidad de partida de dos jugadores se escuchará la música del jugador que se encuentre en cabeza en cada momento. Si cambia el corredor que va a la cabeza, también cambiará la música y se escuchará la de aquél que haya alcanzado la primera posición. ¡Escucha atentamente!

En las modalidades de persecución y de partida para varios jugadores, se escuchará la música del jugador que no sea el "perseguidor".

MODALIDADES DE JUEGO

Dirt Trax FX tiene tres modalidades básicas de juego

CIRCUITO

En Dirt Trax FX existen varios circuitos que aparecen de forma sucesiva, cada uno consta de varias carreras que deben ser superadas para poder avanzar a la siguiente. Completa todas las carreras de un circuito y podrás jugar en otro circuito más difícil. Empieza con el circuito de motocross y comprueba que tienes lo que hace falta para llegar a los locos desafíos del circuito prohibido.

En la modalidad de circuito compites contra un pelotón de duros contrincantes para conseguir la victoria en las distintas pistas de cada circuito. Antes de cada carrera, se dará el orden exigido de terminación para poder avanzar. Para avanzar, deberás estar dentro del grupo de finalistas especificado. Para ganar en un circuito debes quedar en primer lugar en la mayoría de las carreras.

Cada carrera tiene un número de vueltas determinado. Dicho número aparece en la pantalla antes de la carrera. Durante una carrera de un circuito, tu progreso es registrado en indicadores que aparecen en la pantalla y que muestran el tiempo empleado, el número de la vuelta, tiempo empleado en esa vuelta y tu puesto en la carrera. Al final de la carrera aparecen una serie de pantallas de resultados. La primera muestra un repaso completo de los tiempos empleados por cada jugador en cada vuelta, así como el mejor tiempo empleado en una vuelta. A continuación aparecerá el mejor jugador. Después verás una pantalla que muestra la clasificación de cada corredor, nombre, tiempo total y puntos conseguidos.

Los resultados de los jugadores que están jugando aparecerán destacados. Después se pasará a la siguiente carrera.

ENTRENAMIENTO

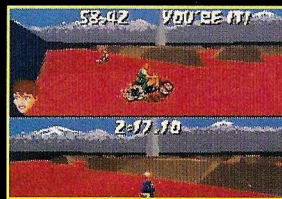
En la modalidad de entrenamiento puedes practicar en todas las carreras de un circuito determinado antes de participar en una verdadera competición. Elige Single Race (Una carrera) para practicar contra un pelotón de contrincantes en cada carrera, o prueba con Practice (Práctica) para dar algunas vueltas en solitario. Esta es una forma estupenda de familiarizarte con tu motocicleta y con los distintos giros, saltos y obstáculos de cada pista.

PERSECUCIÓN

En la modalidad Tag (Persecución), participas en un juego del escondite con muchos saltos contra un solo contrincante. Hay un reloj que corre cuando tú eres el perseguidor, y cuando el tiempo se agote quedarás eliminado! Para que tu contrincante te persiga a ti, tienes que chocarte

contra él. Tu tema musical sonará mientras NO SEAS "EL PERSEGUIDOR". Cuando seas alcanzado, sonará la música de tu contrincante. Intenta que tu música suene el mayor tiempo posible. Ten cuidado de no chocar con las paredes, ya que si chocas, pasarás automáticamente a ser tú "el perseguidor".

Existe un número de carreras disponibles en la modalidad de persecución. El número de carreras depende del número de jugadores que participen. En las partidas con dos jugadores y en las de varios jugadores, la modalidad de persecución se juega en pistas normales de motocross o en las pistas especiales de persecución. Después de elegir tu circuito de persecución, debes elegir tu contrincante. Cada contrincante tiene unas aptitudes diferentes, de forma que será fácil o casi imposible ganar, dependiendo de tu elección.



A continuación se muestra una guía de referencia rápida del funcionamiento de los controles del Dirt Trax FX.



EL BOTÓN START:

El botón Start confirma la elección hecha en cualquier menú. Pulsando el botón Start durante una carrera de la modalidad de persecución, se detiene el juego. Para reanudarlo, pulsa de nuevo el botón Start.

EL BOTÓN SELECT:

El botón Select permitirá al jugador ver los atributos distintivos de cada corredor mientras tenga a la vista la pantalla de selección de personajes. Selecciona un personaje y pulsa el botón Select para ver sus atributos, pulsa cualquier botón para volver a la pantalla de selección de personajes.

EL MANDO DIRECCIONAL:

Pulsa la parte inferior para levantar la rueda delantera de la motocicleta con el fin de saltar y salvar obstáculos, o para saltar muros, estando en movimiento, o para volver a la pista si accidentalmente te has salido de ella.

Pulsa la parte superior para bajar la moto y volver a poner la rueda delantera en contacto con la pista después de hacer un "caballito".

Pulsa la parte derecha para moverte hacia la derecha y pulsa la izquierda para moverte hacia la izquierda.

Cuando gires a la izquierda, pulsa siempre el botón L al mismo tiempo que pulsa la parte izquierda del mando direccional.

Cuando gires a la derecha, pulsa siempre el botón R al mismo tiempo que pulsas la parte derecha del mando direccional. Este es un elemento clave de control para coger curvas y dar giros, sobre todo los que son muy cerrados.

EL BOTÓN X:

Este es el botón de tu acelerador. Pulsando este botón tu moto se lanza a todo gas. En las pantallas de menú, tanto el botón X como el A sirven para confirmar tus elecciones.

EL BOTÓN B:

Este es el botón del freno. Pulsando este botón tu moto se para totalmente. Si pulsas este botón en cualquiera de las distintas pantallas de menú, regresarás a la pantalla anterior.

EL BOTÓN A:

También este botón sirve para controlar el acelerador.

EL BOTÓN Y:

Este botón es el acelerador a 2/3 de gas.

BOTONES L Y R:

Utilízalos en los giros.

Ahora ya sabes todo lo que hay que saber para triunfar en esta desquiciada y enfangada competición de motocross. Métele dentro, arranca la moto y ¡a por ellos! Un consejo: ¡NO MIRES HACIA ATRÁS!

SU DI GIRI!

CARICAMENTO:

1. Assicurati che l'interruttore sia SPENTO.
2. Inserisci il gioco Dirt Trax FX™ così come descritto nel manuale di istruzioni SUPER NINTENDO ENTERTAINMENT SYSTEM™. Se vuoi giocare con qualcuno assicurati che le pulsantiere siano inserite.
3. Accendi l'interruttore. Quando il titolo DIRT TRAX™ appare sullo schermo vedrai quattro opzioni: Parola d'ordine (Password), Modalità Giocatore Singolo (One Player Mode), Modalità Due Giocatori (Two Player Mode) e Modalità Più Giocatori (MultiPlayer Mode).



TITOLI DI TESTA

Su questa videata, e su tutti i prossimi menu, premi il pulsante X o A per confermare la tua scelta e i tasti B o Y per ritornare sul menu videata menu precedente o per cancellare delle selezioni. Ricorda questo procedimento e non avrai alcun problema nel selezionare le opzioni.

PAROLA D'ORDINE

Dopo aver completato un circuito ti verrà data una parola d'ordine con la quale potrai giocare sul prossimo circuito. Per inserire la parola d'ordine, premi SINISTRA o DESTRA sul Pulsante direzionale per inserire una lettera, poi muovi il cursore sulla prossima posizione, premendo SU o GIÙ sempre sul Pulsante direzionale. Quando hai inserito la parola d'ordine correttamente, premi il pulsante X o A. Ora sarai nuovamente sul menu principale.

MODALITÀ GIOCATORE SINGOLO

In questa modalità, sei tu solo contro il durissimo, Dirt Trax FX!

MODALITÀ DUE GIOCATORI

In questa modalità, tu e il tuo avversario lotterete per il primo posto su questo avverso circuito, in una delle modalità di gioco Circuito (Circuit), Allenamento (Training) o Rincorsa (Tag). Se la Modalità Più Giocatori è selezionata ti ritroverai in un arduo e acrobatico gioco a tutto gas!

I giocatori giocheranno utilizzando a turno le pulsantiere 1 e 2, fino a quando a un massimo di 8 giocatori.

Dopo aver selezionato questa modalità, apparirà un menu con diverse opzioni per il numero di giocatori.

Su questo menu dovrai scegliere 3, 4, 5, 6, 7 o 8 giocatori. Con le frecce SU o GIÙ del pulsante direzionale, seleziona il numero di giocatori che parteciperanno al gioco e premi il pulsante A per confermare la scelta.



LE VARIE MOTO A DISPOSIZIONE DEL GIOCO

Potrai scegliere tra quattro diversi tipi di moto. Scegli la moto che più ti piace con cui vuoi gareggiare. Potrai scegliere tra le seguenti motociclette:



***50CC (FACILE)** Questa moto è utilizzata per il livello di difficoltà più semplice. Il 50cc è il modello di moto più lento e meno potente disponibile in Dirt Trax FX. È la moto ideale per i principianti. Il modello 50cc è disponibile in tutte le gare di Motocross su circuito. Allenati giocando con Dirt Trax FX cominciando con questo modello. Quando hai superato il primo circuito, ti verrà ripresentato il menu principale e potrai scegliere il Radical Circuit (Circuito Decisivo) e successivamente, se riesci anche su quello, potrai spingerti al Nightmare Circuit (Circuito Incubo) sul modello 125cc.

125CC (NORMALE) Questa moto rappresenta il livello di difficoltà normale. Il modello 125cc è leggermente più potente del 50cc ed è consigliato per quei giocatori che si sentono a proprio agio con un po' più di velocità e potenza. Il modello 125cc è un altro modello adatto per allenarsi ed è disponibile in tutte le gare di Motocross, e su Radical e Nightmare Circuit (Circuito Decisivo e Circuito Incubo). Se riesci a gareggiare su questi tre circuiti con il modello 125cc, alla fine ti verrà ripresentato il menu principale dal quale potrai accedere al Doom Circuit (Il Circuito del Giudizio) e se supererai anche questo, potrai gareggiare il Forbidden Circuit (Il Circuito Proibito) sul modello 250cc.

250CC (DIFFICILE) Questa moto rappresenta il livello di difficoltà elevato. Il modello 250cc è molto più potente del 50cc e del 250cc ed è consigliato per quei giocatori che hanno familiarità con i diversi circuiti del gioco, con molta potenza e elevata velocità e che ama le sfide. È a moto più affidabile e potente in relazione ai cinque circuiti del gioco.

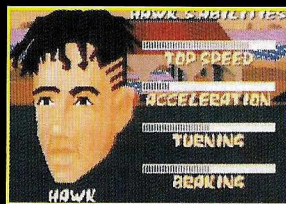
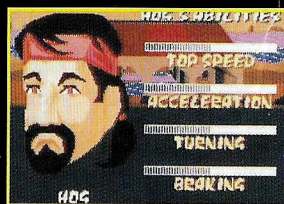
500CC. Questa moto non appare sul menu principale fino a quando i cinque circuiti non sono stati completati. La ben conosciuta 500cc è considerata la moto più potente del gioco e sarà necessaria molta pratica prima di essere in grado di gareggiare con questa moto dalle qualità eccellenti e alta velocità. Ci dicono che questo modello è disponibile solo dopo avere completato il Forbidden Circuit (Il Circuito Proibito)

Dopo avere selezionato il tipo di moto, potrai scegliere il personaggio con cui vuoi giocare a Dirt Trax FX!

I VARI PERSONAGGI NEL GIOCO.....

È ora è arrivato il modo di calarti nel personaggio. Potrai scegliere tra otto personaggi, brutti ceffi e perfidi fino all'osso. Ognuno di questi corridori ha la propria canzone che rispecchia la personalità. Durante la selezione, muovi il cursore da un personaggio all'altro per ascoltare la canzone. Per visualizzare gli attributi del personaggio circondato dal cursore, premi Selezione. Per abbandonare il menu di selezione, premi Select una seconda volta. Verrà riproposto il menu di selezione dei personaggi. Per selezionare il personaggio circondato dal cursore, premi il pulsante X o A.



HAWK:**HOG:****BLADE:****SPIKE:****SLASH:****FANG:****TALON:****NAILS:**

T-REX CHI È?

SELEZIONE PERSONAGGI PER MODALITÀ GIOCO

Nella modalità *Giocatore Singolo* potrai scegliere il personaggio così come in *Dirt Trax FX*. Potrai scegliere un personaggio qualsiasi e tra un circuito e l'altro potrai ritornare al menu di selezione dei personaggi per sceglierne uno nuovo.

Nella Modalità *Più Giocatori* (o anche gareggiando sul Circuito, in Allenamento o nella Rincorsa) potrai insieme al tuo avversario selezionare un personaggio qualsiasi e anche durante la selezione di un nuovo circuito sarà possibile ritornare al menu di selezione e scegliere un personaggio diverso. Il giocatore uno sceglie per primo e poi sceglie il giocatore due.

Da tre a otto giocatori potranno giocare nella modalità *Più Giocatori* e *Rincorsa*, in *Dirt Trax FX*. In ogni gara, due di voi gareggeranno contro i piloti. La modalità *Rincorsa* e *Più Giocatori* in *Dirt Trax FX* sono a turni: ciò significa che tutti gli altri giocatori dovranno attendere il proprio turno in quanto possono giocare solo due giocatori per volta.

Nella modalità *Rincorsa* e *Più Giocatori*, tu ed altri sette sfidanti potrete selezionare i personaggi per correre la gara di *Dirt Trax FX*. Potrete scegliere tra quelli disponibili. Il primo giocatore selezionerà il proprio personaggio utilizzando la pulsantiera uno. Il secondo giocatore selezionerà il proprio personaggio utilizzando la pulsantiera due e così via; i numeri dispari giocheranno utilizzando la pulsantiera 1 e i numeri pari giocheranno con la pulsantiera 2. Controlla la tabella seguente:

Pulsantiera Uno

Giocatore 1
Giocatore 3
Giocatore 5
Giocatore 7

Pulsantiera Due

Giocatore 2
Giocatore 4
Giocatore 6
Giocatore 8

Nella Modalità *Più Giocatori*, e *Rincorsa*, è importante che ogni giocatori ricordi il personaggio selezionato per evitare confusione quando si inizia la gara o la Rincorsa. A volte è possibile ripetere la gara e i giocatori partecipano attivamente man mano che i personaggi sono eliminati. In bocca al lupo!!

TEMA DELLA CANZONE DEI PERSONAGGI

Nella modalità *Giocatore Singolo* ad ogni personaggio viene assegnata una canzone che verrà suonata durante tutta la gara.

Nella modalità *Due Giocatori*, durante la gara verrà suonata la canzone del pilota in testa. Se c'è un cambio di posizione, la canzone verrà sostituita con quella del personaggio in testa. Ascolta attentamente!

Nella *Rincorsa* e in Modalità *Più Giocatori*, verrà suonata la canzone del pilota che stà gareggiando (ma che ancora non ha raggiunto l'avversario).

MODALITÀ DI GIOCO

In Dirt Trax Fx ci sono tre modalità di gioco base.

CIRCUITO

Dirt Trax Fx offre diversi circuiti in successione, ognuno composto da diversi percorsi che dovrai superare se vuoi avanzare al prossimo circuito. Completa tutti i percorsi del circuito e un altro circuito sarà disponibile. Comincia con il circuito Motocross e vedi se hai abbastanza fegato per percorrerlo e addentrarti nel Forbidden Circuit (Il Circuito Proibito) per un esilarante sfida!

Nella modalità Circuito, gareggerai contro una massa di avversari tosti per conoscere a fondo le varie piste del circuito. Prima di ogni gara viene presentata la graduatoria delle corse in ordine di arrivo. Per migliorare la tua posizione dovrai rientrare nel campo specifico dei finalisti. Per battere un circuito, dovrai arrivare primo in quasi tutte le gare.

Ogni corsa consiste in un numero preciso di giri. Il numero appare sullo schermo prima della gara. Durante una gara, la progressione viene registrata sullo schermo che ti indicherà anche il tempo trascorso, il numero del tiro, il tempo impiegato e la tua posizione nella gara. Alla fine della corsa, appare una serie di tabelle di risultati. La prima dà una completa visione del tempo di gara e anche del miglior tempo di ogni pilota. Il pilota migliore viene presentato immediatamente. La videata successiva visualizza, per ogni pilota, la posizione, il tempo totale e i punti guadagnati. Il risultato di ogni pilota verrà evidenziato. Dopo di che, sotto con la prossima corsa!!

ALLENAMENTO

Nella fase Allenamento, puoi fare pratica su tutte le piste di ogni circuito prima di iniziare la vera competizione. Scegli Gara Singola per allenarti contro un campo pieno di avversari su ogni pista o prova Allenati per allenarti singolarmente. È un modo eccellente per prendere familiarità con la moto e con le varie curve, salti, e pericoli imminenti!

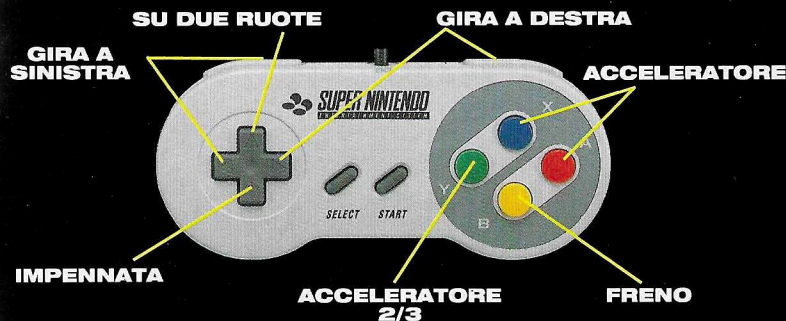
LA RINCORSA

Nella Rincorsa partecipi a una gara di "preda e cacciatore" con un solo avversario. Un orologio controlla il tempo quando tu sei il cacciatore e quando il tempo si esaurisce, sei fuori! Attacca il tuo avversario con la tua moto, cerca di stenderlo! La tua canzone farà da sottofondo quando tu sei la preda. Se sei acchiappato, la musica del tuo avversario sarà la nuova base. Cerca di fare in modo che la tua musica "suoni" tra i primi dieci posti!! Cerca di non finire nel muro, se non vuoi diventare preda in un secondo!

Una serie di piste sono disponibili nella Rincorsa. La differenza dipende dal numero di giocatori. Nella modalità Due Giocatori e Più Giocatori, giocherai su piste di Motocross o sui percorsi della Rincorsa. Quando hai scelto la pista, devi scegliere il tuo avversario. Gli avversari hanno abilità diverse e possono essere molto semplici o impossibili da battere, dipende solo da te!



Di seguito troverai una Guida di Riferimento Veloce per l'uso dei control in Dirt Trax FX.



PULSANTE DI AVVIO:

Il pulsante di avvio conferma una selezione. Quando si preme Avvio durante una gara di Rincorsa il gioco si ferma. Per ripristinarlo, premere Avvio ancora una volta.

PULSANTE DI SELEZIONE:

Il pulsante di selezione permette al giocatore di visualizzare gli attributi dei personaggi di ogni gara quando il menu di selezione dei personaggi è sullo schermo. Selezionare il viso del personaggio e premere Selezione per vedere gli attributi; premere un pulsante qualsiasi per ritornare al menu.

IL PULSANTE DIREZIONALE

Premi il pulsante direzionale in GIÙ per impennare la ruota anteriore della motocicletta verso l'alto e saltare eventuali ostacoli o per saltare un muro, mentre guidi, per ritornare sul circuito nel caso tu sia finito fuori.

Premi il pulsante direzionale in SU riportare la ruota anteriore sul suolo dopo l'impennata.

Premi il pulsante direzionale a DESTRA per muoverti verso destra e poi premi il pulsante direzionale SINISTRA per muoverti verso sinistra.

Mentre ti sposti verso sinistra, premi sempre il Grilletto di Sinistra contemporaneamente a Sinistra sul pulsante direzionale.

Mentre ti sposti verso destra, premi sempre il Grilletto di Destra contemporaneamente a Destra sul pulsante direzionale.

Questi sono pulsanti essenziali piegare la moto o quando devi curvare molto drasticamente.

IL PULSANTE X:

questo pulsante è il tuo acceleratore. Premendo questo pulsante lancerai la tua moto a tutto gas nella gara. Sul Menu a video, entrambi i pulsanti X e A sono utilizzati come conferma di una selezione.

IL PULSANTE B:

questo pulsante sono i tuoi freni. Premi questo pulsante su una delle videate menu per ritornare sulla videata precedente.

IL PULSANTE A:

Anche questo pulsante è un acceleratore

IL PULSANTE Y:

Questo pulsante corrisponde all'acceleratore 2/3. Premendolo la tua moto balzerà in accelerazione 2/3 nella gara.

GRILLETTO DI DESTRA E SINISTRA:

Utilizzali per girare a destra o sinistra

Ora sai tutto e puoi solo buttarti nella mischia. Entra in pista e accendi la tua moto e fagli mangiare la polvere. Solo un consiglio: GUARDA SEMPRE AVANTI!



BRENG JE MOTOR VAST OP GANG!

LADEN:

1. Kijk of de stroomschakelaar op OFF (UIT) staat.

2. Zet het Dirt Trax FX™ Game Pak volgens de aanwijzingen in de bijgeleverde handleiding in je SUPER NINTENDO ENTERTAINMENT SYSTEM™. Als je een spel voor twee spelers gaat spelen, moet je nu de beide controllers aansluiten.

3. Zet de stroomschakelaar op ON (AAN).

Wanneer het titelscherm van Dirt Trax FX™ verschijnt, heb je vier keuzemogelijkheden: Password, One Player Mode, Two Player Mode en Multi-Player Mode.



HET MENU SCHERM

Druk op dit scherm en op alle volgende schermen met menu's op TOETS X of A om een menuselectie te bevestigen en op TOETS B of Y om naar het vorige scherm terug te keren en/of een menuselectie weer ongedaan te maken. Hou dit in gedachten, dan heb je geen problemen met de opties!

HET PASWOORD

Nadat je een heel circuit afgemaakt hebt, krijg je een paswoord, gebruik dit om op het volgende circuit verder te spelen. Om een paswoord in te voeren, druk je LINKS of RECHTS op de CONTROLEPAD om de gewenste letter te selecteren, ga dan verder door BOVEN of ONDER op de CONTROLEPAD te drukken. Wanneer je een paswoord op de juiste manier hebt ingevoerd, druk je TOETS X of A om te bevestigen. Dan verschijnt het hoofdmenu weer.

DE MODUS VOOR ÉÉN SPELER

In een spel voor één speler, moet je alleen de bittere strijd in Dirt Trax FX aanbinden!

DE MODUS VOOR TWEE SPELERS

In een spel voor twee spelers race jij tegen je tegenstander om de eerste plaats te veroveren. Je racet op één van de kronkelige circuits in de Circuit-, Training-, of Tag modes.

Als je de modus voor meerdere spelers selecteert, voer dan je toerental maar vast op en maak je klaar voor een race met vallen en opstaan! De spelers gebruiken om de beurt de controllers 1 en 2, totdat alle acht spelers een keer geracet hebben! Nadat je deze modus gekozen hebt, verschijnt er een menu met verschillende opties die gebruikt worden het aantal spelers te kiezen.

Op dit scherm wordt je gevraagd om 3,4,5, 6,7 of 8 spelers te kiezen. Gebruik de OMHOOG of OMLAAG pijltjes van de CONTROLEPAD om het aantal spelers te selecteren en druk op TOETS A om je keuze te bevestigen.



DE VERSCHILLENDE MOTOREN IN HET SPEL

Je kunt uit vier verschillende typen motoren kiezen. Selecteer de motor waarmee je het liefst racet. Hier volgt een beschrijving van de diverse motoren:



***50CC (MAKKELIJK)** Deze lichte motorfiets is het makkelijkst te berijden en stelt dus de laagste moeilijkheidsgraad voor. De motor heeft een vermogen van 50cc, en is de motor met het laagste vermogen in Dirt Trax FX. Hij is dan ook perfect voor beginners. Alleen in het Motorcross circuit kun je over deze motorfiets beschikken, maar dan wel in alle races. Gebruik hem om Dirt Trax FX uit te proberen. Als je met deze motor het eerste circuit afgemaakt hebt, ga je terug naar het hoofdmenu en kun je rijden op het Radical circuit en nadat je dit de baas bent, begin je het Nightmare circuit op de 125cc motor.

125CC (NORMAAL) Deze motor stelt de middelmatige moeilijkheidsgraad voor. De 125cc motor is bedoeld voor de spelers die zich op hun gemak voelen met de hogere snelheden die door een motor met meer vermogen geleverd worden. De 125cc motor is ook heel goed voor het oefenen te gebruiken en kan gebruikt worden voor alle races in de Motorcross-, Radical- en Nightmare circuits. Nadat je deze drie circuits met de 125cc motor onder de knie hebt, ga je terug naar het hoofdmenu en kun je beginnen aan het Doom circuit, als je dit overwonnen hebt, ga je naar het Forbidden circuit op je 250cc motor.

250CC (MOEILIK) Deze motor stelt de hoogste moeilijkheidsgraad voor. De 250cc motor heeft veel meer vermogen dan de voorgaande motoren en is bedoeld voor de spelers die al vertrouwd zijn met de vele racebanen in het spel, en die de zeer hoge snelheden die door een motor met een groot vermogen geleverd worden aankunnen. Je wordt uitgedaagd om deze motor op al de vijf circuits van het spel te gebruiken!

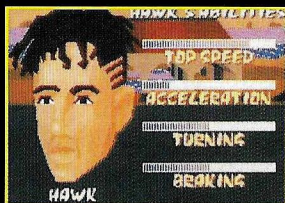
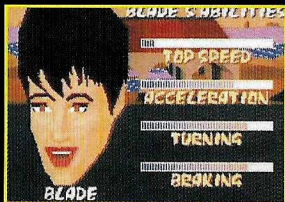
500 CC Deze machine verschijnt niet op het hoofdmenu voordat al de races op de vijf circuits uitgespeeld zijn. De beruchte 500cc machine wordt verondersteld de meest vermogende machine in het spel te zijn. Er moet veel geoefend worden, voordat deze zware en snelle machine bereiden kan worden. Er is ons medegedeeld dat deze 500cc machine alleen toegankelijk is voor degenen die het Forbidden circuit afgemaakt hebben.

Nadat je je motor gekozen hebt, kun je selecteren welke rol je als Dirt Trax FX motorrenner wilt spelen.

DE DIVERSE CHARACTERS IN HET SPEL

Nu wordt het tijd om een motorrenner te kiezen. Je kunt kiezen uit acht brute en in en in slechte rijders. Voor elk van de rijders is er een herkenningmelodie die bij zijn of haar persoonlijkheid past. Verplaatst op het character-selectiescherm de cursor van character naar character, om naar deze speciale herkenningmelodieën te luisteren. Om de eigenschappen van de character omgeven door de cursor te bekijken, druk je op Select. (Om het scherm met het character-selectiemenu te verlaten, druk je nog eens op Select.) Om de character omgeven door de cursor te selecteren, druk je op TOETS X of A.



HAWK:**HOG:****BLADE:****SPIKE:****SLASH:****FANG:****TALON:****NAILS:**

T-REX: WIE IS DAT?

SELECTEER DE CHARACTERS DIE VOOR DE SPELMODES GEBRUIKT KUNNEN WORDEN:

In een spel voor één speler kun je selecteren met welke motorrenner je in Dirt Trax FX je wilt racen. Je mag kiezen wie je maar wil en na elk circuit kun je naar het character-selectiescherm terugkeren om een nieuwe motorrenner te kiezen.

In een spel voor twee spelers kunnen jij en nog een speler allebei een motorrenner kiezen (in de Circuit-, Training- en 2 spelers Tag modes) en na elk circuit kunnen jullie naar het scherm met het character-selectiemenu terugkeren om nieuwe rijders te selecteren. Speler één mag eerst kiezen. Dan is speler twee aan de beurt.

In de Tag- en Multiplayer Modes, kunnen drie t/m acht spelers aan Dirt Trax FX meedoen. In elke race spelen twee echte spelers tegen computer-gestuurde motorrenners. Dat betekent dat er in de Tag- en Multiplayer modes van Dirt Trax FX beurtelings gespeeld wordt, de spelers moeten hun beurt afwachten, aangezien er maar twee spelers tegelijk kunnen spelen. In de Tag- en Multiplayer Modes kunnen speler één en nog zeven spelers een motorrenner kiezen. Ze kunnen kiezen wie ze willen. Speler één selecteert zijn of haar motorrenner met controller één. Dan kiest speler twee zijn of haar speler met behulp van controller twee. De spelers met een oneven nummer gebruiken controller één en de spelers met een even nummer gebruiken controller twee, zoals hieronder aangegeven:

Controller een	Controller twee
speler 1	speler 2
speler 3	speler 4
speler 5	speler 6
speler 7	speler 8

In alle wedstrijden voor meerdere spelers, en in de Tag wedstrijden, is het belangrijk dat de spelers niet vergeten welke motorrenner ze geselecteerd hebben. Anders kan er in bij het racen en in Tag wedstrijden makkelijk verwarring ontstaan. Soms mag je, als je een race verloren hebt, de wedstrijd nog een keer overdoen, en wanneer er motorrenners uitgeschakeld worden, zijn er weer andere spelers die bij het spel betrokken worden. Succes ermee!

DE HERKENNINGSMELODIËN

In een spel voor één speler, wordt de herkenningmelodie van de motorrenner/speler gedurende de hele race gespeeld!

In een spel voor twee spelers, wordt de herkenningmelodie van de speler die de leiding heeft gespeeld. Als de andere speler aan de leiding komt, wordt zijn of haar herkenningmelodie gespeeld. Luister maar! Bij een Tag wedstrijd en een wedstrijd voor meerdere spelers, wordt de herkenningmelodie van de speler die 'EM niet is gespeeld.

DE SPELMODES

Er zijn drie spelmodi in Dirt Trax FX.

CIRCUIT

Er zijn diverse op elkaar volgende circuits in Dirt Trax FX, die uit meerdere banen bestaan, die uitgespeeld moeten worden voordat je naar het volgende circuit kan gaan. Als je alle banen in één circuit afgemaakt hebt, komt er een ander, moeilijker circuit beschikbaar. Begin met het Motorcross circuit en kijk of je lef genoeg hebt om de waanzinnige challenges van het Forbidden circuit te bereiken!

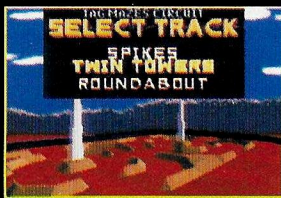
In de circuit modus neem je het op tegen een veld sterke tegenstanders, met het doel om de diverse banen van elk circuit onder de knie te krijgen. Vóór elke race, wordt aangegeven in welk volgorde er gefinisht moet worden. Om verder te kunnen gaan, moet je in het genoemde veld van de finishers bevinden. Om een circuit te kunnen voltooien moet je op de meeste banen als eerste eindigen.

Elke race bestaat uit een bepaald aantal ronden. Het aantal ronden wordt vóór de race op het scherm aangegeven. Tijdens de race, wordt je voortgang op het scherm gevolgd. Je ziet hoeveel tijd er verstreken is, het nummer van de ronde, de rondetijd en de positie die je in de race inneemt. Aan het eind van de race verschijnen er een aantal schermen met de resultaten. Op het eerste scherm staat een volledig overzicht van alle rondetijden van alle spelers. Ook kun je aflezen welke spelers de beste rondetijden gemaakt hebben. Dan zie je wie de beste speler is. Op het volgende scherm staat de klassering, naam, totale tijd en het aantal behaalde punten van alle spelers. De resultaten van de echte spelers zijn uitgelicht. Daarna ga je verder naar de volgende baan.

TRAINING

In de training modus, kun je op alle banen van een bepaald circuit oefenen, voordat je aan een echte wedstrijd deelneemt.

Kies Single Race (een enkele race) om het op elke gewenste baan tegen een heel veld mededingers op te nemen. Of probeer Practice (oefenen) om alleen wat rondjes te maken. Dat is een uitstekende manier om met je motor vertrouwd te raken en om de verschillende wendingen, plotselinge stijgingen en andere gevaren van de diverse banen te leren kennen!



TAG

In de Tag modus speel je tikkertje met één vriend of vriendin. Terwijl jij 'EM bent, wordt de tijd afgeteld, en wanneer de tijd is afgelopen lig je er uit! Tag je tegenstander, d.w.z. 'tik' hem/haar aan door tegen hem/haar aan te botsen. Zolang je 'EM niet bent, wordt je herkenningmelodie gespeeld. Zodra je aangetikt wordt, wordt de herkenningmelodie van je rivaal gespeeld. Probeer je herkenningmelodie in de top tien te houden. Pas op dat je niet tegen een muur aanrijdt, als dat gebeurt, ben je 'EM weer!

In de Tag modus heb je de beschikking over een aantal banen. Het soort van de baan hangt af van het aantal spelers. In wedstrijden voor twee spelers en in wedstrijden voor meerdere spelers speel je op gewone motorcross banen of op speciale Tag banen. Nadat je een Tag baan gekozen hebt, moet je je tegenstander kiezen. Elke tegenstander heeft bepaalde eigenschappen, die je het zo moeilijk kunnen maken dat je het haast niet van ze kan winnen, of ze maken het je gemakkelijk, dat hangt van jouw keuze af!



TIME ELAPSED

LAP NUMBER

POSITION IN RACE



Hier kun je vlug nakijken hoe Dirt Trax FX bestuurd wordt.



DE START TOETS:

Gebruik de starttoets om een menuselectie te bevestigen. Wanneer er tijdens een race of een Tag spel op de start toets gedrukt wordt, wordt het spel op pauze gezet. Om na gepauzeerd te hebben weer verder te spelen, druk je weer op Start.

DE SELECT TOETS:

Met gebruik van de select toets kunnen op het character-selectiescherm de eigenschappen van de motorrenners bekeken worden. Selecteer een gezicht en druk op Select om de eigenschappen te zien te krijgen; druk op een toets om naar het character-selectiescherm terug te keren.

DE CONTROLEPAD:

Druk de controlepad omlaag om het voorwiel omhoog te trekken en over onverwachte stijgingen en hindernissen te komen, of om al rijdend over muren te springen, of om weer op de baan terecht te komen, nadat je er per ongeluk vanaf geraakt bent.

Druk de controlepad omhoog om je motor weer vlak te trekken, zodat het voorwiel weer op de grond terecht komt. Druk de controlepad naar rechts om naar rechts te gaan, en druk de controlepad naar links om naar links te gaan.

Als je naar links afdraait, druk dan altijd tegelijk op de TOETS LINKSBOVEN en op links van de controlepad.

Als je naar rechts afdraait, druk dan altijd tegelijk op de TOETS RECHTSBOVEN en op rechts van de controlepad. Om goed door de bocht te gaan, is belangrijk deze beweging op de juiste manier uit te voeren, vooral als het gaat om scherpe bochten!

TOETS X:

Deze toets dient als gashandel. Door deze toets in te drukken kun je je met vol gas in de race storten! Op de menuschermen, bevestigen de toetsen A en X de menuselecties.

TOETS B:

Deze toets is je rem. Gebruik hem om je motor volledig tot stilstand te brengen. Als je bij een menuscherm op toets B drukt, ga je terug naar het vorige scherm.

TOETS A:

Deze toets kan ook als gashandel dienen.

TOETS Y:

Deze toets dient als 2/3de gashandel. Door op deze toets te drukken kun je de motor met 2/3de gas in de race brengen!

DE TOETSEN LINKSBOVEN EN RECHTSBOVEN:

Gebruik deze bij het afdraaien.

Nu weet je alles wat je nodig hebt om het in deze modderige, malle maalstroom te maken! Ga ervoor, start je motor en scheur weg! Nog een laatste waarschuwing: KIJK NIET ACHTEROM!